



RAPPORT

RESPONSABILITÉ SOCIÉTALE

Période 2017-2020

GROUPE GRANDS CHAIS DE FRANCE

SOMMAIRE

Les astérisques* que vous trouverez au fil de votre lecture renvoient toutes au lexique (p.62)

LE MOT DU PRESIDENT.....	page 05
I. MODELE D'AFFAIRE DU GROUPE.....	page 06
• Le groupe Grands Chais de France	page 06
II. RISQUES EXTRA FINANCIERS.....	page 10
• Méthodologie utilisée.....	page 10
• Résultats	page 11
III. NOTRE ENGAGEMENT DANS LA RESPONSABILITE SOCIETALE	page 12
• Contexte	page 12
• Stratégie et orientations	page 14
• Gouvernance et pilotage de la démarche	page 14
• Notre mode d'agriculture durable et nos systèmes de management.....	page 16
• Nos actions concrètes et nos engagements RSE au travers de nos différents métiers.....	page 17
1 - Nos vignobles - « une viticulture soucieuse de l'Homme et de la nature ».....	page 18
2 - GCF un négociant responsable – « créateur de partenariats durables et gagnants »	page 24
3 - Nos chais et centres de vinification – « un savoir-faire maîtrisé au service du vin ».....	page 28
4 - L'embouteillage – « un outil performant qui préserve le produit, l'Homme et l'environnement »	page 34
5 - Logistique et transport – « l'acheminement responsable »	page 40
6 - La commercialisation - « une attention permanente des besoins de nos clients »	page 44
7 - La consommation - « la satisfaction de nos consommateurs avec des produits qualitatifs et respectueux ».....	page 48
8 - La fin de vie des produits - « GCF un acteur engagé de l'économie circulaire ».....	page 52
9 - L'effet papillon - « l'impact positif de nos actions sur les territoires et la filière ».....	page 56
PERSPECTIVES ET NOUVELLES AMBITIONS.....	page 61
LEXIQUE.....	page 62

La sincérité et la conformité de ce rapport RSE ont été validées par le Commissaire aux Comptes intervenant habituellement dans l'Entreprise.



“ Le mot du Président



Joseph Helfrich
Président & Fondateur

Fondé en 1979 et porté par plus de 2500 collaborateurs dont l'identité et les qualités sont source de succès collectifs, le Groupe Grands Chais de France, entreprise familiale, est un **partenaire privilégié des vignerons, premier vinificateur privé de France et premier exportateur français de vins et spiritueux.**

Fiers de notre savoir-faire et des valeurs d'engagement, de responsabilité, d'esprit d'initiative et de travail en équipe qui fédèrent nos collaborateurs nous mettons, depuis plusieurs années, un point d'honneur à promouvoir les fondamentaux GCF : Le **respect** des clients, de l'environnement et de la réglementation ; la **qualité** de nos produits et services ; l'**exigence** d'améliorer en permanence la **sécurité**, la qualité, les **compétences** de nos collaborateurs et la **compétitivité** économique ; enfin la **passion** qui nous conduit à promouvoir nos valeurs et nos fondamentaux à l'ensemble de nos parties prenantes (clients, fournisseurs, partenaires, collaborateurs...).

Faire rayonner les vins et terroirs français dans le monde est notre raison d'être.

Depuis toujours nous sommes à l'écoute des attentes sociétales c'est pourquoi le groupe Grands Chais de France a décidé en 2017 de structurer ses engagements autour d'une démarche de Responsabilité Sociétale des Entreprises (RSE)* en cohérence avec les lignes directrices de l'ISO 26000*.

”

Modèle d'affaire du groupe

LE GROUPE GRANDS CHAIS DE FRANCE :

Présent dans les grandes régions viticoles de France, viticulteur-éleveur à la tête de plus de 3 300 ha de vignes, le Groupe GCF est devenu en l'espace d'une génération, un acteur majeur en Alsace, dans le Jura, le Diois, le Languedoc, le Bordelais, le Val de Loire, la Bourgogne et depuis peu en Rhône et Provence.

Il est aujourd'hui le premier vinificateur privé de France. Le Groupe GCF a son siège social à Petersbach en Alsace, ce qui lui confère une situation géographique privilégiée au cœur de l'Europe. Le groupe s'est également implanté en Europe à travers ses filiales, en Allemagne à Mayence avec HXM Weinkellerei ; ainsi qu'en Hongrie avec l'entreprise Danubiana. Le groupe a réalisé en 2020 un CA de 1,140 milliards d'euros, dont 80% à l'export dans plus de 170 pays.

Il confirme ainsi sa place de 1^{er} exportateur français de vins et alcools.



UNE RÉFÉRENCE DANS LE MONDE DU VIN :

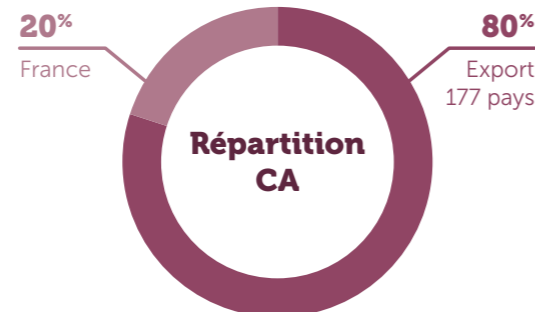
42 millions

Caisses de 9 L vendues en 2020
Soit 500 millions d'unités
VOLUME TOTAL COMMERCIALISÉ

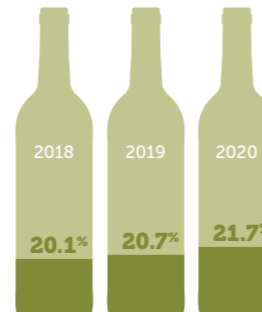
1.140 milliard

d'€ de CA en 2020

TOTAL CHIFFRE D'AFFAIRES



Part de marché de GCF sur les vins français vendus à l'export



1 bouteille de vins français sur 5 à l'export est vendue par GCF (source ProDouane)

Notre implantation au cœur des 10 régions viticoles françaises

(hors champagne)

VAL DE LOIRE

- Lacheteau
- Sauvion

BORDEAUX

- Dulong/Calvet
- Crus et Domaines de France

GASCOGNE

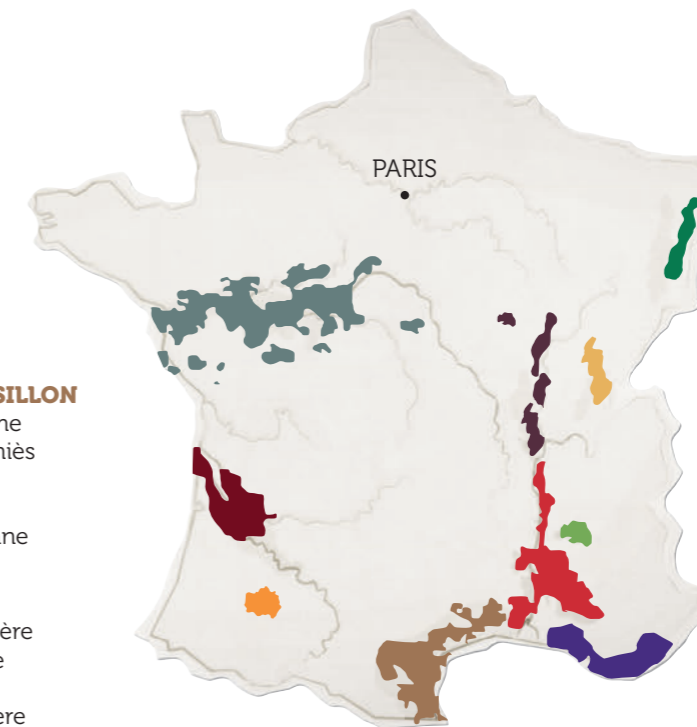
- Pradaou

LANGUEDOC-ROUSSILLON

- Domaine de la Baume
- Domaine de Tholomiès
- Châteaueau Séguala
- Maison Salasar
- Château la Boutignane

PROVENCE

- Château de la Galinière
- Château Terrebonne
- Château de gigery
- Château dela Rouvière



ALSACE

- Maison Arthur Metz
- Klipfel

JURA

- Maison du Vigneron

GRANDE BOURGOGNE

- Maison François Martenet
- Moillard
- Paul Sapin

DIOIS

- Maison Carod

RHÔNE

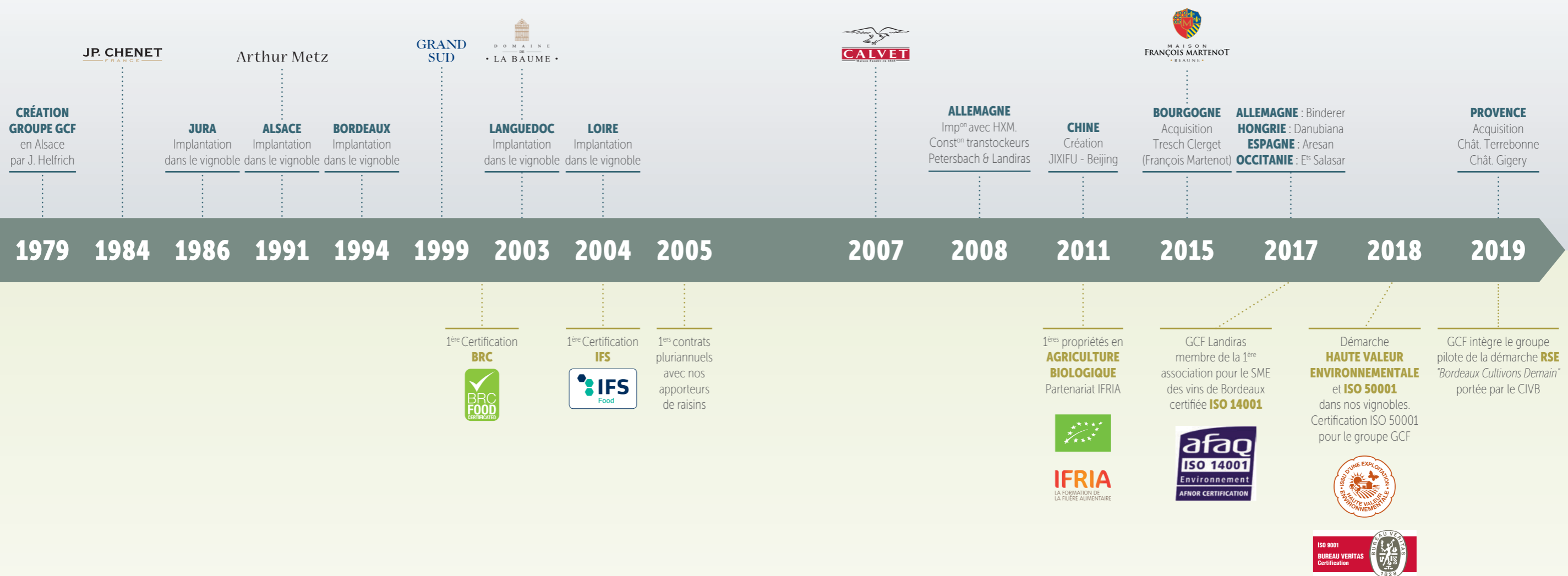
- Château de la Tuilerie
- Clos des Miran
- Domaine de Mongillon

QUELQUES DONNÉES ISSUES DU BILAN SOCIAL DE L'ENTREPRISE :

DONNEES EXTRA FINANCIERES	2017	2018	2019
Emploi > Effectifs totaux	2264	2425	2538
Effectif > Age moyen	40,65	40,54	40,91
Effectif > % de contrat CDI	80	80	81
Effectif > % de contrat CDD	7	7	8
Effectif > nombre de contrat en alternance	71	84	75
Effectif > % de Femmes / % d'Hommes	41 / 59	42 / 58	43 / 57
Emploi > % de salariés reconnus en qualité de travailleur handicapé	3,51	3,78	4,04
Emploi > nombre d'embauches	625	699	614
Emploi > Rémunération moyenne mensuelle brute	2392	2413	2455
Taux d'absentéisme	5,06	5,12	5,44
Taux de Fréquence (TF) groupe	34,02	34,65	39,09
Taux de gravité (TG) groupe	1,59	1,76	2,14
Relations sociales > organisation du dialogue social	Toutes les structures de plus de 11 salariés au sens des articles L.1111-2 et L.1251-54 du code du travail, ont un Comité Sociale et Economique élu. Il existe une représentation centrale en charge des négociations obligatoires et des accords collectifs d'entreprise.		
Relations sociales > Nombre accords collectifs en vigueur	8	10	10
Formation > financement de la formation professionnelle	1 172 183 €	1 286 372 €	1 358 701 €



Historique - Groupe Grands Chais de France



Actions - RSE



Le Groupe GCF sait être à l'écoute de ses consommateurs et partenaires pour leur offrir des vins et alcools appréciés, unanimement reconnus et leur proposer des offres de services exclusives. Tout au long du délicat cheminement qu'est l'élaboration d'un grand vin, nos équipes se donnent la main pour conjuguer savoir-faire et maîtrise technique, depuis le travail de la terre et de la vigne, au conditionnement et à la logistique, en passant par la vinification et l'élevage.

Risques extra financiers

MÉTHODOLOGIE UTILISÉE :

Pour analyser les risques extra financiers, nous avons utilisé un outil (Xpert A360 de la société Peri-G) fourni par le CIVB (Conseil Interprofessionnel des Vins de Bordeaux) dans le cadre de sa démarche environnementale auprès de ses adhérents. Cette démarche appelée SME (Système de Management de l'Environnement) permet à l'association, portée par le CIVB, d'être certifiée ISO 14001.

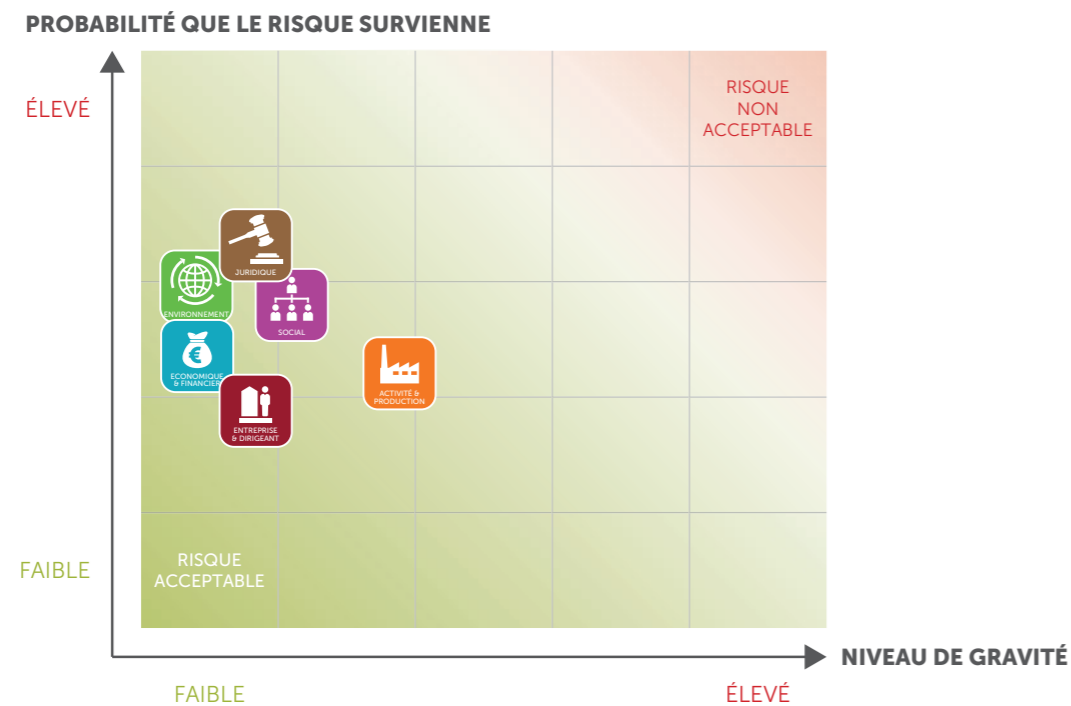
Nous avons utilisé Xpert A360 en intégrant tous les domaines d'activité de GCF. Cet outil permet de détecter les principaux points de vulnérabilité et la capacité de résilience de l'entreprise.

Six domaines sont analysés et évalués :



L'évaluation du risque s'appuie sur une cotation de la probabilité d'occurrence et de gravité. L'entreprise évalue également le risque selon ses propres critères. Cette double évaluation permet de renforcer la pertinence de la note. La consolidation de la cotation permet de mettre en évidence les domaines les plus à risque et de donner une note globale pour suivre son évolution dans le temps. De plus une cartographie des risques permet de visualiser leur répartition cumulée pour chaque thème.

REPRÉSENTATION DE LA MAÎTRISE DU RISQUE DES 6 DOMAINES D'ACTIVITÉ DE GCF :



Les résultats de cet outil sont consignés dans un rapport d'une cinquantaine de pages et sont résumés sous forme d'un SWOT.

Résultats - SWOT

FORCES

- La force commerciale du groupe est importante, efficiente, présente dans de très nombreux pays, avec beaucoup de clients et une bonne répartition du CA (moins de 20% par client).
- Le groupe possède une large gamme de produits adaptée aux attentes des marchés et ayant une bonne valeur ajoutée (bonne connaissance des marchés sur lesquels nous opérons).
- Le groupe a une bonne maîtrise de son organisation de gestion de l'information et des données.
- La capacité d'investissement du groupe est importante.
- Les installations et capacités opérationnelles sont adaptées, avec une capacité supérieure aux besoins et des coûts de production compétitifs.
- Les rejets liquides et déchets des sites sont maîtrisés.
- Des aléas climatiques ont entraîné depuis 5 ans moins d'un arrêt de production.
- Le groupe n'est pas dépendant de main d'œuvre étrangère et est implanté régionalement avec des partenariats forts.
- En moyenne, les salariés du groupe suivent de 14 à 20 heures de formation par an.

FAIBLESSES

- Les données informatiques disponibles dans le groupe sont stratégiques.
- Le statut des activités opérationnelles concerne des installations classées en autorisation pour la protection de l'environnement.
- Le groupe a un besoin de main-d'œuvre important.
- Les flux de personnes sur les sites sont importants (dont sociétés extérieures).
- La tendance des accidents du travail ou maladies professionnelles dans le groupe est supérieure à la moyenne du secteur d'activité.

OPPORTUNITÉS

- Le secteur d'activité du groupe est en forte évolution.
- Les clients ont des exigences élevées avec des audits réguliers du groupe.
- Le nombre de fournisseurs est très important.
- Le groupe a la possibilité de recourir à de nombreux prestataires pour son activité principale.
- L'environnement proche du groupe permet aux salariés d'avoir beaucoup de possibilités de formation adaptée (bassin d'activité à proximité).
- Dans le secteur d'activité du groupe, la santé financière des clients est supérieure à la moyenne nationale.
- L'environnement du groupe et ses activités présentent un danger très limité.
- L'impact des nouvelles technologies dans le secteur d'activité du groupe est source de performance.
- Les valeurs sociétales du groupe sont en phase avec les attentes des marchés.

MENACES

- Le contexte concurrentiel ou business du groupe est agressif.
- Les exigences clients sont de plus en plus importantes.
- Les attentes sociétales des consommateurs sont fortes.
- Le groupe est soumis à des réglementations mondiales.
- Internet et les réseaux sociaux peuvent avoir une influence négative de manière importante.
- L'activité nécessite de mobiliser une trésorerie importante.
- L'activité est fortement consommatrice d'énergie et d'eau.
- Le recrutement de collaborateurs est difficile.

Notre engagement dans la responsabilité sociétale

CONTEXTE :

Notre engagement dans la RSE est un gage de développement durable et économique pour le Groupe, ses clients, ses partenaires, et les territoires sur lesquels il opère. De ce fait, la réussite de cette **démarche de progrès collaborative**, inscrite dans le temps, est indispensable et **passse par la responsabilisation et l'implication de tous nos collaborateurs**. Ces ambitions soutenues par l'ensemble du Comité de Direction GCF contribuent à partager nos convictions et à promouvoir l'image d'une entreprise responsable, engagée et compétitive auprès de toutes ses parties prenantes.

Notre volonté est d'intégrer la RSE dans un Système de Management permettant l'amélioration continue de nos performances globales et de promouvoir la RSE auprès de nos parties prenantes. Un plan de progrès RSE avec des objectifs spécifiques par thème a été défini et est piloté au travers d'un tableau de bord dont l'avancement fait l'objet d'une communication régulièrement (*création d'une page RSE sur notre site intranet ; diffusion à l'ensemble du personnel de 15 newsletters en moins de 3 ans*).

STRATÉGIE ET ORIENTATIONS :

L'engagement RSE du groupe GCF repose sur **quatre enjeux prioritaires** :

- **La santé et la sécurité des consommateurs**
- **La protection de l'environnement**
- **Les relations et les conditions de travail**
- **La politique d'achat responsable**

Pour définir ces enjeux prioritaires nous avons croisé deux approches :



Questionnaire :

Un questionnaire a été envoyé à l'ensemble des **membres du Comité de Direction** ainsi qu'à la direction Achat hors liquide et à la direction Qualité.

En une vingtaine d'item, le questionnaire balayait l'ensemble des sept questions centrales de la RSE. Il était demandé à chacun de se positionner sur l'ensemble de ces questions centrales par rapport aux enjeux et à la stratégie de leur département.



Audits terrains :

Des audits « terrains » (basés sur une trame en cohérence avec les lignes directrices de l'ISO 26000* et ses déclinaisons pour la filière agroalimentaire et la filière vins) ont également été déployés sur les principaux sites d'embouteillage des différents pôles du groupe (Alsace, Bordeaux et Loire).

Ces audits ont permis de faire un état des lieux des pratiques et d'évaluer la performance RSE de chaque site.



Engagement
POUR LA

RESPONSABILITÉ SOCIÉTALE

DU GROUPE GRANDS CHAIS DE FRANCE



4

enjeux



1

plan d'action



3

ans

LA SANTÉ ET LA SÉCURITÉ DE NOS CONSOMMATEURS

Le zéro défaut est notre mot d'ordre. C'est pourquoi notre démarche Qualité doit être une recherche constante pour satisfaire et fidéliser nos clients, et en conquérir de nouveaux. Le respect du client passe par le respect de la réglementation, des exigences de nos clients et de nos règles internes (applicables à toutes les étapes d'élaboration de la vigne à la commercialisation).

LA PROTECTION DE L'ENVIRONNEMENT

Notre contribution passe par notre engagement à maîtriser durablement les ressources naturelles, prévenir toute pollution, valoriser nos déchets et atteindre un haut niveau de performance énergétique.

LES RELATIONS & CONDITIONS DE TRAVAIL

Nous souhaitons que nos collaborateurs soient motivés, impliqués et responsables dans la réalisation de leurs missions. Nous devons tous travailler dans un environnement sûr. Nous devons veiller à ce que les formations nécessaires soient reçues. Chacun doit être considéré en tant qu'individu, reconnu dans ses mérites. Nous devons faire preuve de justice et d'éthique professionnelle.

LA POLITIQUE D'ACHAT RESPONSABLE

Il faut établir des relations et des partenariats durables, loyaux et équilibrés avec nos fournisseurs dans le respect des Droits de l'Homme. Nous nous engageons à instaurer des relations de confiance avec l'ensemble des acteurs viticoles et établir des liens constructifs et pérennes. Nous nous engageons à retenir des fournisseurs partageant les mêmes valeurs éthiques, environnementales, sociales et économiques que GCF et à favoriser des critères de proximité.



Joseph Helfrich
Président Directeur Général



Notre engagement dans la RSE est un gage de développement durable et économique pour le groupe, ses clients, ses partenaires, et les territoires sur lesquels il opère. De ce fait, la réussite de cette démarche de progrès collaborative, inscrite dans le temps, est indispensable et passe par la responsabilisation et l'implication de tous nos collaborateurs. Ces ambitions soutenues par l'ensemble du Comité de Direction GCF contribuent à partager nos convictions et à promouvoir l'image d'une entreprise responsable, engagée et compétitive auprès de toutes ses parties prenantes.

Notre ambition est d'intégrer la RSE dans un Système de Management permettant l'amélioration continue de nos performances globales et de promouvoir la RSE auprès de nos parties prenantes. Un plan de progrès RSE avec des objectifs spécifiques par thème sera défini et piloté au travers d'un tableau de bord dont l'avancement sera communiqué régulièrement. »

Avril 2017

STRATÉGIE ET ORIENTATIONS :

Les résultats de ces deux approches ont été compilés et quatre enjeux prioritaires ont été dégagés. Ces enjeux ont fait l'unanimité puisque près de 85 % des répondants ont définis ces enjeux comme prioritaires. Ces quatre enjeux nous ont permis de mettre en avant 3 des 7 questions centrales de la RSE : **Relations et conditions de travail, Questions relatives aux consommateurs, Environnement.**

La question centrale autour de la **Gouvernance** est pleinement intégrée dans notre démarche puisque cette dernière est pilotée par les plus hautes instances du groupe GCF et présentée dans le chapitre suivant. Les questions centrales autour des **Droits de l'Homme** et de la **Loyauté des pratiques** ont été intégrées dans notre Charte Ethique et dans notre enjeu prioritaire lié à la politique d'achat responsable. Dans cette évolution de notre Charte Ethique, la RGPD (Règlement Général sur la Protection des Données) a fait son apparition au travers d'un chapitre complet qui lui est consacré et qui détaille les différents cas qui peuvent se présenter (données commerciales, données personnelles...).

Dans ce rapport, nous illustrerons les engagements de GCF en faisant le lien avec les Objectifs de Développement Durable (ODD*) adoptés par l'Organisation des Nations Unies (ONU) en 2015.

Nous avons souhaité, dans ce premier cycle de trois ans, être pragmatiques et traiter les enjeux les plus importants afin de ne pas disperser nos efforts. Enfin, autour de la question centrale **Communautés et développement local**, bien qu'elle ne fasse pas partie de nos enjeux prioritaires sur ce premier cycle, nous vous présenterons au travers de ce rapport quelques succès dont nous sommes fiers.



GOUVERNANCE ET PILOTAGE DE LA DÉMARCHE :

Garant de la gouvernance de la démarche, le Comité de Direction (CODIR) a constitué un **Comité de Pilotage RSE** (COFIL RSE), entité vivante dont les membres peuvent varier en fonction des préoccupations sociétales. Aujourd'hui il est composé de 10 personnes. Chaque membre représente les grands métiers du groupe GCF (Vignobles, Achats Vins, Achats Matières sèches, site d'embouteillage, Qualité, HSE, Commerce, Marketing, Ressources Humaines). 5 des 10 membres du Comité de Pilotage RSE font partie du Comité de Direction du groupe GCF. Des points d'avancement et d'orientations sont abordés lors des réunions du CODIR.

Le COFIL RSE se réunit à fréquence régulière tous les 2 à 3 mois pour **piloter la démarche**. Au quotidien, une cellule RSE composée de trois membres du COFIL RSE, est chargée de la mise en place des actions décidées et de la promotion et de la communication de la démarche RSE au sein du groupe. Pour ce faire, il a été décidé de s'appuyer largement sur des **collaborateurs volontaires** (désignés sous le titre d'Ambassadeurs RSE) pour relayer la démarche et assurer une communication ascendante et descendante auprès des équipes. **207 ambassadeurs** ont été formés depuis 2017 sur l'ensemble des pôles du groupe.

Un plan de progrès, regroupant **43 axes d'amélioration**, a été élaboré en complément de notre lettre d'engagement et enrichi au fil des événements. Cela a été le cas lorsque nous avons décidé de refondre notre Charte Ethique avec **l'intégration de la loi SAPIN II (loi anticorruption)** couplée d'un dispositif d'alerte avec protection du lanceur d'alerte. Cette charte a permis de consolider nos engagements sur la loyauté des pratiques. Dans son ensemble, les axes du plan de progrès, dont certains sont toujours en cours, ont été réalisés à 80 %.



LAURENT LEVÊQUE

Responsable National du Programme 3D (Destination Développement Durable)

Le programme 3D est né en 2006 autour d'une dizaine d'entreprises de la filière agroalimentaire dont notamment quelques acteurs du vin. Aujourd'hui, le collectif 3D c'est plus de 300 entreprises du secteur de l'agroalimentaire qui ont passé un diagnostic RSE et qui ont structuré leur démarche autour de cette thématique. Avec ce collectif nous avons par exemple porté les travaux de déclinaison de la norme internationale ISO 26000 pour la filière agroalimentaire avec l'éla-

boration du Guide « AC X30-030 ». Ma première rencontre avec GCF s'est faite par l'intermédiaire d'une Cave Coopérative de l'entre-deux-mers, membre du collectif 3D. Le groupe GCF qui avait déjà mesuré sa performance en matière de RSE grâce à un outil de diagnostic, souhaitait désormais diffuser largement le message de son engagement RSE dans l'ensemble de ses régions d'implantation par le biais de formation. J'ai donc **sillonné les régions françaises pour former plus de 200 ambassadeurs autour de la démarche RSE de GCF**. C'est une approche que j'ai trouvée très

originale et qui s'est avérée être très participative et collaborative. Malgré la taille du groupe, j'ai retrouvé **une vraie dimension humaine chez GCF et toutes les personnes que j'ai pu croiser portent fièrement les valeurs du groupe**. C'est un acteur incontournable de la filière qui est constamment dans l'échange et la co-construction. Le travail et les efforts de GCF autour des aspects RSE sont cohérents et renforcent les liens avec ses partenaires notamment les caves coopératives.

L. Leveque ”

Notre mode d'agriculture durable et nos systèmes de management

Certifications orientées « production agricole »		
	<p>AGRICULTURE BIOLOGIQUE (BIO) L'agriculture biologique est un mode de production qui trouve son originalité dans le recours à des pratiques culturales soucieuses du respect des équilibres naturels. Elle exclut l'usage des produits chimiques de synthèse, des OGM et limite l'emploi d'intrants.</p>	Surfaces concernées GCF : 1254 hectares - 38%
	<p>HVE - Haute Valeur Environnementale Certification qui vise à valoriser les productions issues d'exploitations agricoles qui s'engagent volontairement dans des démarches respectueuses de l'environnement.</p>	Surfaces concernées GCF : 2244 hectares - 68% Objectif 2021 > Toutes les propriétés
	<p>TERRA VITIS Met en avant le concept de productions viticoles durables en intégrant des critères environnementaux, sociaux et économiques dans les cahiers des charges.</p>	Surfaces concernées GCF : 90 hectares - 3%
	<p>DEMETER L'agriculture biodynamique est une forme d'agriculture biologique à la fois holistique, régénérative et positive. Elle considère l'exploitation comme un écosystème vivant et prend en compte les cycles qui rythment la vie de la Terre.</p>	Surfaces concernées GCF : 12 hectares - 0,4%

Certifications orientées « système de management »		
	<p>ISO 50001 Certification internationale qui atteste de la présence et de la maîtrise d'un système de management de l'énergie.</p>	Sites concernés GCF : Petersbach, Landiras, Marlenheim, Lacheteau en 2018. Bourgogne en 2020.
	<p>IFS - International Featured Standard Certification mise en place par la GD pour assurer la maîtrise de la sécurité des denrées alimentaires et surveiller le niveau qualitatif des fabricants de produits MDD.</p>	Sites concernés GCF : Tous les sites d'embouteillage.
	<p>BRC - British Retail Consortium Certification qui définit une base commune d'exigences en matière de sécurité alimentaire pour les fabricants de produits MDD sur le marché britannique.</p>	Sites concernés GCF : Tous les sites d'embouteillage.
	<p>Système de management de l'environnement du vin de Bordeaux Certification qui atteste du respect du référentiel international ISO 14001 et de la réglementation française.</p>	Surfaces concernées GCF : Site de Landiras, Châteaux Cantin, Lestage-Simon, du Cartillon et du Bois Chantant.

Nos actions concrètes au travers des différentes étapes du cycle de vie de nos produits



UN LOGO SYNONYME DE NOTRE ENGAGEMENT RSE AU TRAVERS DU CYCLE DE VIE DE NOS PRODUITS





NOS VIGNOBLES

Une viticulture soucieuse de l'Homme et de la Nature



“ **Partenaire privilégié des vignerons** dans les grandes régions de France, **le Groupe GCF exploite en direct**, avec l'aide d'équipes engagées, exigeantes et compétentes, **plus de 3 300 ha de vignes** réparties dans chacun des terroirs où nous sommes présents.

Notre objectif est de faire valoir la typicité et le savoir-faire régional, de s'impliquer globalement dans la filière viticole en préservant les territoires ainsi que les femmes et les hommes.

Nous devons être une référence pour nos partenaires et apporteurs viticoles.

Indicateurs



% DES PARCELLES EN BIO OU EN CONVERSION :

- 20 % en 2017
 - 38 % en 2020
- soit une augmentation de 90 %



% DES VIGNOBLES EN DÉMARCHES AGROENVIRONNEMENTALES

- 20 % en 2017
 - 68 % en 2020 soit 3x plus de surfaces concernées
- 58 % de ces surfaces sont déjà certifiées



RÉDUCTION DES IFT¹ SUR NOS VIGNOBLES PAR RAPPORT AUX MOYENNES RÉGIONALES

- 2018 : 0 %
- 2019 : -31 %
- 2020 : -35 %



PART D'IFT HERBICIDES SUR IFT TOTAL

- 2018 : 12 %
- 2019 : 14 %
- 2020 : 10 %



PART D'IFT BIOCONTRÔLE² SUR IFT TOTAL

- 2018 : 34 %
- 2019 : 35 %
- 2020 : 53 %

¹ IFT : L'Indicateur de Fréquence de Traitements phytosanitaires (IFT) est un indicateur de suivi de l'utilisation des produits phytosanitaires (herbicides, pesticides, ...) à l'échelle d'une exploitation agricole.

² Biocontrôle : Le biocontrôle est un ensemble de méthodes de protection des végétaux basé sur l'utilisation de mécanismes naturels en se reposant sur l'équilibre des écosystèmes.

Santé et sécurité des consommateurs

Les nombreuses pratiques culturales développées dans nos vignobles permettent **d'obtenir des raisins de qualité tout en limitant et en raisonnant les intrants chimiques.**

Nous utilisons un outil d'aide à la décision de l'IFV (Institut Français de la Vigne et du Vin) via l'interface « **Fruition Sciences** » afin de modéliser les risques de maladies et d'optimiser les intrants à mettre en œuvre pour protéger nos vignobles.

De plus, dans la lignée de sa politique, le groupe **GCF poursuit une politique de conversion en Agriculture Biologique** de ses domaines viticoles pour répondre aux attentes sociétales et au bien-être de nos consommateurs.

L'un de nos objectifs c'est d'être HVE* sur l'intégralité de nos vignobles d'ici 2021.



■ SÉBASTIEN PAYEN

Cofondateur de l'entreprise « Fruition Sciences », spécialistes de la donnée dans le domaine viticole

Face au changement climatique, aux enjeux environnementaux et de santé publique, nous accompagnons les vignerons et œnologues à comprendre en temps réel ce qui se passe durant le cycle végétatif de la vigne afin de les aider dans leur décisions viticoles pour optimiser la qualité des raisins et le rendements du vignoble. Le souhait du groupe GCF, avec qui nous travaillons depuis 2018, était de fournir à toutes ses propriétés en propre, un logiciel

d'aide à la décision pour faciliter la conduite du vignoble tout au long de la saison. L'enjeu est de **pouvoir anticiper le développement des maladies de la vigne** en fonction des aléas climatiques et d'optimiser les traitements (« traiter ce qu'il faut quand il faut »). Pour une précision maximale, l'analyse des données captées par les stations météo présentes sur les différentes parcelles, permet au logiciel de **fournir aux utilisateurs des données de conduite du vignoble** pour une prise de décision anticipée et une organisation plus fluide.

Nous entretenons une relation très transparente, honnête et franche dans les rapports humains avec les personnes que nous côtoyons dans le groupe. Le responsable propriétés et vignobles du groupe GCF porte une vision qui est très alignée avec les valeurs de Fruition Sciences. Notre collaboration avec GCF permet de faire évoluer la viticulture de demain par l'utilisation de méthodes innovantes.

S. Payen

”

Protection de l'environnement

Sur nos domaines viticoles et dans toutes les régions, de nombreuses actions sont réalisées comme l'engagement de nos vignobles dans des **démarches de reconnaissance Haute Valeur Environnementale (HVE)*** et la préservation/développement de la biodiversité en favorisant la **plantation massive de haies** par exemple.

Pour adapter nos pratiques culturales afin de **minimiser les passages dans la vigne** et **anticiper le changement climatique** dans toutes les régions, nous sommes accompagnés par la société « Weather Measures » afin **d'améliorer les prévisions météo** à partir de leurs données et de notre réseau de 94 stations météorologiques.

Nous développons également des programmes d'innovation technologique avec différents partenaires nationaux comme l'entreprise « NAO » pour de l'expérimentation de robots dans les vignes ou encore l'IFV autour de programmes sur des cépages résistants permettant de limiter les intrants chimiques.



■ ARNAULT TRAC

Directeur développement de la société Weather Measures

L'entreprise Weather Measures existe depuis plus de cinq ans et est spécialisée dans la météorologie. Notre mission est d'apporter les bonnes données météorologiques en fonction des usages de nos clients qui ont souvent besoin d'avoir une information homogène sur l'ensemble de leur zone d'implantation. Weather Measures récupère des sources de données au travers de toutes les stations météo en France. Cela va de l'observation radar pour la pluie à l'observation des températures, vents et humidités en passant par l'observation satellite des rayonnements solaires... La compilation de toutes ces données fournit une prévision précise au kilomètre carré à nos clients.

Nous accompagnons le groupe GCF depuis plus de trois ans sur ses domaines viticoles où une centaine de stations météo « Weenat » ont été installées, ce qui représente un investissement non négligeable. **Ces stations permettent de collecter des données plus fines** pour les vignobles concernés qui sont alors réinjectées dans nos bases de données. Ceci permet **d'accroître le niveau de précision** que nous fournissons aux équipes GCF afin qu'elles puissent **optimiser le pilotage des exploitations** (mieux prévoir les maladies de la vigne par exemple) mais aussi anticiper les phénomènes climatiques non désirés comme les épisodes de gel. Il s'agit vraiment d'une co-construction entre nos équipes qui apportent l'expertise technique et celles du groupe GCF dans toutes les régions viticoles

qui pilote le vignoble au quotidien.

Ce que j'apprécie avec les équipes Grands Chais c'est qu'il y a vraiment une conscience autour de tous ces sujets. Toutes les équipes que je côtoie sont dans une démarche proactive afin de mieux appréhender les sujets et avancer collectivement dans le même sens. On sent que, dans l'ADN de GCF, il y a une volonté de travailler différemment et je peux dire que **GCF est assez novateur dans les démarches agronomiques.**

Avec GCF, on se pose des questions qu'on ne se pose avec nul autre acteur sur le territoire et c'est ce qui enrichit nos échanges. Nous sommes ravis de travailler avec des gens comme ça.

A. Trac

”

Relations et conditions de travail

La santé et la sécurité de nos collaborateurs est une de nos priorités. Nous mettons à disposition de nos collaborateurs du matériel performant (tracteurs avec cabine fermée avec filtration et climatisation) et embarquant des **technologies modernes** (épandeurs avec GPS embarqué) **pour la protection et le confort de nos collaborateurs** lors des travaux dans la vigne. La politique de réduction du nombre de traitements sur nos vignobles permet de diminuer également le risque d'exposition de nos collaborateurs.

Une **commission « Santé Viticole »** composée de représentants des salariés de divers services de l'entreprise réalise un suivi de nos propriétés afin d'améliorer les conditions de travail.



Politique d'achats responsables



Tous les travaux de sous-traitance ou de prestation sont effectués par des **entreprises locales** avec lesquelles nous nous efforçons de **bâtir des liens de partenariats forts et durables**.

L'objectif est de garantir des prestations efficaces et de qualité que l'entreprise réalise dans un environnement qu'elle maîtrise. Les partenariats permettent d'assurer une plus grande sécurité au travail pour les équipes ainsi qu'une meilleure autonomie.

L'ensemble des éléments de ce partenariat est formalisé au travers d'un **cahier des charges précisant les attentes de GCF autour des thèmes de santé et sécurité, d'environnement et d'éthique**.



ERIC SERRANO

Directeur du pôle Sud-Ouest de l'IFV (Institut Français de la Vigne et du Vin)

L'IFV est l'institut technique de la filière viti-vinicole créé dans l'après-guerre pour moderniser la viticulture française et répondre à ses impasses techniques. Nous sommes aujourd'hui présents sur les principaux bassins de production français à travers l'implantation de 8 pôles de Recherche/Innovation [...].

En France le constat est simple : tous les ans ce sont des milliers d'hectolitres de dénomination « Vin de France » qui manquent pour répondre à la demande du marché international. Fort de ce constat, l'IFV et l'Anivin (Association Nationale Interprofessionnelle des Vins de France) ont décidé en 2016 de

monter un **partenariat pour valider la conduite d'un Vignoble Innovant et Ecoresponsable (VIE)** au niveau technique et économique. L'objectif est de sanctuariser ce type de production au cœur du territoire national et de mettre au point des systèmes de conduite de la vigne spécifiques pour assurer un certain niveau de rendement et de qualité des vins de dénomination « Vins de France ». Pour mettre en œuvre ce projet, deux sites pilotes de 30 ha chacun ont été retenus (après appel d'offre) dont celui du groupe GCF qui est un acteur incontournable sur le marché français.

Depuis 2017 nous travaillons donc avec les équipes GCF sur un site près de Narbonne où 30 ha de Chardonnay et de Floréal (variété résistante) ont été mis en place. Il s'agit véri-

tablement d'un **travail collaboratif réunissant les équipes techniques de l'IFV et de GCF**. Les premiers résultats technico-économiques sont analysés. Nous communiquons notre expertise auprès de la filière, l'ambition étant, dans les quatre années à venir, d'encourager le déploiement de ce type de projet dans d'autres régions viticoles françaises et sur d'autres cépages internationaux.

C'est un réel plaisir d'accompagner GCF depuis 2017 et de travailler avec des équipes de professionnels de la vigne qui savent ce qu'ils font et savent où ils veulent aller.

E. Serrano ”





NÉGOCIANT RESPONSABLE

Créateur de partenariats durables et gagnants



“ Annuellement, ce sont plus de 1 500 000 hl de vins qui sont vinifiés pour le groupe, en propre dans ses domaines, propriétés et vendangeoirs ou par des vignerons et caves coopératives travaillant sous contrats pluriannuels et engagés dans une démarche pérenne et durable :
Ce sont **plus de 30 caves coopératives et des centaines de viticulteurs** qui ont développé un **partenariat fort avec GCF**. Cette approche fait du **Groupe GCF le 1^{er} vinificateur privé de France** et l'oblige à avoir un haut niveau d'exigence avec ses partenaires, basé sur l'expérience acquise dans ses vignobles.

Indicateurs



ASSOCIATIONS & VITICULTEURS PARTENAIRES FRANÇAIS

- 4 associations en 2017 et 1216 viticulteurs partenaires
- 10 associations en 2020 et 1262 viticulteurs partenaires



CONTRATS PLURIANNUELS

1 540 contrats, représentant 34 % du total des volumes de vins achetés en France



ÂGE MOYEN DES PARTENARIATS

Entre 10 et 15 ans



ANALYSE DE RÉSIDUS DE PESTICIDE PAR NOTRE LABORATOIRE INTERNE

- 2018 : 28
- 2019 : 459
- 2020 : 822



VISITES TERRAIN PAR LES TECHNICIENS VIGNOBLES GCF

- 2017 : 553
- 2020 : plus de 720

Santé et sécurité des consommateurs

Nos exigences dépassent les frontières de l'entreprise c'est pour cela que nous demandons l'**engagement total de nos partenaires**. Ceci se concrétise pour nos fournisseurs par : des cahiers des charges d'achats responsables, des **questionnaires d'évaluation RSE et des audits**. Nous accordons la plus grande importance à l'**accompagnement de nos apporteurs** en dédiant des collaborateurs GCF au conseil technique des exploitations dans le but de faire correspondre les profils culturels aux profils des produits finis. Nous demandons également à nos partenaires d'être **réactifs et de s'adapter aux tendances du marché en termes de Développement Durable**.

Dernièrement, de lourds investissements matériels et humains ont été réalisés par GCF dans la mise en place d'un **laboratoire d'analyse fine permettant la quantification des résidus de pesticides** dans les vins achetés.



Protection de l'environnement

Lors des évaluations des apporteurs, un **focus particulier** est réalisé **sur les équipements** dont dispose le fournisseur pour **limiter son impact sur l'environnement** (ex : matériels de traitement et leur bonne pratique d'utilisation, aires de stockage et de lavage, lutte raisonnée, gestion et valorisation des déchets, équipements pour limiter les consommations d'eau ...). Nous accompagnons les apporteurs sur ces thématiques en **dédiant du personnel GCF qualifié lors de visites techniques que nous effectuons chez nos partenaires**.

Relations et conditions de travail



Dans une logique de **transparence et de partage**, nous organisons régulièrement des visites de nos sites d'embouteillage avec nos partenaires et apporteurs de raisins. **Fiers de son ancrage territorial** dans chacune des régions viticoles françaises, le groupe GCF donne une **grande importance à l'accompagnement de ses fournisseurs**.

C'est pourquoi nous avons développé la création d'associations de viticulteurs, permettant aux différents membres d'aborder des sujets en collectif, de disposer de l'aide de nos techniciens qualifiés et de mutualiser certains coûts (exemples : analyses mutualisées des sols, travail collectif sur la mise en place d'une assurance aléas climatique, réseau de stations météorologiques et outils de traçabilité pour l'optimisation des traitements).

Politique d'achats responsables

L'un des maîtres mots du groupe GCF est de **sécuriser ses approvisionnements** et de **donner de la visibilité à ses fournisseurs**. C'est pourquoi, depuis de nombreuses années, nous mettons un point d'honneur à privilégier des **partenariats à long terme avec des contrats pluriannuels** pouvant aller de 5 à 10 ans et renouvelables.

Depuis sa création, le groupe GCF a notamment œuvré au **maintien du tissu économique local** dans les régions viticoles les plus rurales, où certaines structures coopératives étaient en grande difficulté économique. Le développement de ces **partenariats « gagnant-gagnant »** permet le **maintien de l'activité viticole sur des territoires très ruraux**.



DIDIER FOULT

Directeur Assurance Qualité groupe GCF

En 2005, le groupe GCF été l'un des premiers acteurs de la profession à mettre en place un plan de contrôle aléatoire permettant de mesurer et **suivre les résidus de produits phytosanitaires** susceptibles d'être présents dans nos vins afin de maîtriser la mise en marché de produits sains pour nos consommateurs par le respect strict des normes en vigueur. Nous avons été précurseurs dans notre secteur d'activité dans

la mise en place de ces plans de contrôle qui nous ont permis de constater un bruit de fond et des pics au niveau de certaines molécules. Même si ces pics sont plus de 100 fois inférieurs aux normes en vigueur, nous prenions la peine dès qu'une valeur dépassait le bruit de fond habituel, de nous interroger sur ce qui pouvait en être à l'origine. Au fil des années, ce plan de contrôle n'a cessé de se renforcer et de s'améliorer par l'apport de technologie de dernière génération. Concrètement, cela s'est traduit par l'investissement dans un laboratoire interne d'analyses fines, spécialement dédié aux contrôles

des résidus dans nos vins, **capable aujourd'hui de procéder à plus de 2000 analyses par an sur environ 80 molécules différentes, l'objectif étant d'atteindre 150 dans l'année qui vient**. Ce nouveau laboratoire, unique en France dans notre secteur d'activité, nous permet d'analyser au plus près du vignoble et de nos achats l'état des vins que nous élaborons, ce qui, au-delà d'assurer la qualité de nos produits, nous permet aussi d'intervenir auprès de nos fournisseurs pour comprendre leurs pratiques culturelles afin de les accompagner et de les conseiller.

D. Foul ”



PATRICK FARBOS

Président de la cave des Hauts de Montrouge (HDM) à Nogaro

La cave des Hauts de Montrouge existe depuis 1963 et se situe sur la commune de Nogaro. A l'origine, nous produisons de l'Armagnac qui est un des emblèmes de la Gascogne. Dans les années 2000, les ventes d'Armagnac étaient au plus mal. La conséquence était que nos stocks augmentaient, que notre cave était pleine et que nos ventes étaient en bernés. En 2011 j'ai rencontré le PDG du groupe Grands Chais de France, Joseph Helfrich, ainsi que le Directeur achat vin de l'époque. Ensemble, **nous avons décidé de créer ce partenariat qui nous lie encore aujourd'hui** et qui repose sur la mise à disposition de vins pour le groupe GCF en fonction de la demande du marché.

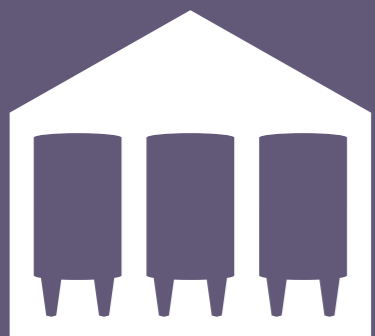
Ce partenariat fut essentiel pour les

HDM. Sans ce partenariat, nous allions dans le mur et aujourd'hui nous n'existerions plus. Au début quand j'ai présenté le projet en Conseil d'Administration **on m'a pris pour un fou. Deux ans après on m'a remercié d'avoir fait ce choix**. Aujourd'hui la cave HDM c'est 60 viticulteurs et 1200 Ha de vigne.

Ce partenariat « durable » a permis de signer des contrats pluriannuels de 5 ans et donc de donner de la visibilité aux viticulteurs. Les viticulteurs savent que les vins vont être vendus avec un prix généralement fixe donc ça permet de rassurer tout le monde dans son métier du quotidien. Des jeunes viticulteurs ont également intégré le Conseil d'Administration. Les revenus à l'hectare pour les viticulteurs ont aussi augmenté par rapport à l'époque où nous étions au plus mal. En termes de chiffre d'affaire nous sommes passés de 6,5 millions d'euros en 2009

à 11,3 millions d'euros en 2019. Avec le recul, c'est une fierté d'avoir pu redresser la cave HDM, d'avoir redoré l'image de notre cave sur le territoire Gascon et d'avoir amélioré la rentabilité de nos vins. **Depuis notre partenariat, notre cave s'est modernisée. Nous avons donc décidé de changer de stratégie** en modifiant notre organisation et en restructurant notre vignoble en plantant des cépages typiques des vins de Gascogne que sont le Chardonnay et le Colombard, mais aussi sur du Sauvignon à la demande de GCF. Nous avons également investi dans des équipements tel qu'un nouveau chai et une station de pressurage. Cette année nous avons passés 400 ha de nos vignes sur le référentiel HVE et on se donne trois ans pour passer l'intégralité de notre surface viticole sur ce référentiel.

P. Farbos ”



NOS CHAIS & CENTRES DE VINIFICATION

Un savoir-faire maîtrisé au service du vin

<p>6 EAU PROPRE ET ASSAINISSEMENT</p>	<p>7 ÉNERGIE PROPRE ET D'UN COÛT ABORDABLE</p>	<p>8 TRAVAIL DÉCENT ET CROISSANCE ÉCONOMIQUE</p>	<p>9 INDUSTRIE, INNOVATION ET INFRASTRUCTURE</p>
--	---	---	---



“ Le Groupe GCF couvre l'ensemble des métiers de la filière mais également l'élaboration des spécialités qui font la renommée et la fierté de nos régions : une façon de **faire connaître et reconnaître à l'international la richesse du patrimoine français** !

Fort de son **implantation dans toutes les régions viticoles**, le Groupe GCF est devenu, en particulier, le premier producteur français de méthode traditionnelle. L'ensemble de ses vins sont régulièrement distingués aux palmarès internationaux. Ces distinctions sont également la reconnaissance du travail accompli en terme de développement durable car elles sont aussi le reflet des nouvelles tendances de consommation.

Indicateurs



RATIO EAU CONSOMMÉE/VIN EMBOUTEILLÉ SUR SITES D'EMBOUEILLAGE

- 2018 : 1,26 l d'eau pour 1 l de vin
- 2019 : 1,22 l d'eau pour 1 l de vin



AUDITS INTERNES ET EXTERNES QHSE (DE 4 À 5 PERSONNES MOBILISÉES PAR AUDIT)

- 2017 : 75 jours
- 2018 : 82 jours
- 2019 : 124 jours



VINS ÉLECTRODIALYSÉS

- 2017 : 300 773 hl
- 2019 : 312 466 hl
- Pour mémoire, en 2012 : 59 263 hl



FILTRATION DES VINS PAR TANGENTIEL (HL)

- 2017 : 2 740 499 hl
- 2019 : 3 385 242 hl
- Soit plus de 85 % du total des vins manipulés



ACCIDENTS ENVIRONNEMENTAUX SUR SITES INDUSTRIELS

0 sur les 5 dernières années



AUDITS TERRAIN DES FOURNISSEURS VRAC

24 sur les 3 dernières années



FOURNISSEURS AUTOÉVALUÉS

192 sur les 3 dernières années

Santé et sécurité des consommateurs

Tous nos chais, sur nos sites d'embouteillage, sont certifiés IFS* et BRC* et certains centres de vinification sont engagés dans la mise en place d'un système de management de la sécurité des denrées alimentaires (ISO 22000*, norme internationale basée sur la démarche HACCP*).

Dans la lignée de sa politique, le groupe GCF a spécialisé certains de ses chais dans la vinification et l'élaboration de **vins issus de l'agriculture biologique** ; cette spécialisation est reconnue par des certifications spécifiques pour les vins biologiques.

Le Groupe travaille également depuis plusieurs années avec ses œnologues sur la **réduction des sulfites** (SO2) et à l'élimination dans nos vins des produits qui font débats au sein des clients et consommateurs.

La traçabilité amont de la vendange ou des vins se poursuit à la réception dans nos chais et tout au long des processus d'élaboration de nos vins, assurant au consommateur final **une traçabilité totale du raisin à la bouteille** ; tout cela fait partie des fondements des certifications IFS* – BRC*.



“ SERGE DE BUCY

Responsable Achat chez François Martenot

Nous accordons une **grande attention** à la fois sur nos vins blancs et vins rouges **sur les doses de soufre** (SO2) que nous utilisons sur les raisins et sur les moûts dans les phases pré-fermentaires.

Depuis quelques temps, nous développons des essais de bio-protection sur les raisins, en phase dite de stabulation à froid, qui évitent l'incorporation de SO2. Grâce à cette

technique, nous obtenons des vins qui n'ont pas reçu un seul gramme de SO2 dans la phase pré-fermentaire. Les vins sont ensuite élevés dans des chais thermo régulés, **ce qui nous permet d'avoir in fine, des doses de soufre dans nos bouteilles qui baissent assez notablement.** Pour exemple, sur des vins rouges où nous avions auparavant des teneurs en SO2 total aux alentours des 120 à 130 mg/l, nous avons maintenant des résultats systématiquement autour de 80 à 90 mg/l au bout d'un an d'élevage. C'est la

même chose pour les vins blancs sur lesquels nous avons également baissés la teneur en SO2 total de 30 à 40 % par rapport à ce qui se faisait historiquement en Bourgogne.

Ces techniques qui donnent des résultats probants seront généralisées, dans les années à venir, sur l'ensemble des vins que nous vinifions chez François Martenot.

S. De Bucy ”

Protection de l'environnement

Tous les « sous-produits » issus de la vendange ou de l'élaboration des vins (marcs, rafles, lies) **sont envoyés dans des distilleries locales** pour servir de matière première dans d'autres activités professionnelles (production d'alcool par distillation, engrais pour l'agriculture par exemple).

Les eaux usées générées par les processus de vinification ou d'élaboration des vins **sont traitées** par chaque site selon différents procédés afin de répondre aux exigences de leur bassin versant : station d'épuration biologique classique, épandage (vignoble ou champ), filtre à roseaux, etc...



Dès que la taille des sites le permet, les **filtrations des vins** avant embouteillage se font par **filtration tangentielle**, procédé qui évite l'utilisation de composants de filtration (terres de filtration, cartouches de filtration, ...) ; de plus ces **équipements sont réutilisables**, après nettoyage, sur des cycles longs (**durée de vie de plus de 10 ans**) : c'est plus de 80 % des volumes embouteillés par GCF qui suivent ce processus.

Un autre procédé utilisant l'électrodialyse permet de stabiliser les vins contre les précipitations tartriques. Cette technique évite ainsi de refroidir les vins à -4°C pendant 48 heures pour ensuite les remonter en température avant embouteillage (économie d'énergie).

De **nombreuses actions de maîtrise énergétique** sont aussi mises en place (isolation des canalisations de circulation des liquides frigorifiques, ampoules à LED, moteur avec variateur électronique de vitesse, cuves double paroi, ...).



Relations et conditions de travail

Tous nos chais sont pourvus d'équipements évitant au maximum les manipulations pouvant générer des troubles musculo-squelettiques. C'est par exemple l'utilisation de tuyauteries fixes évitant la manipulation de tuyaux souples ; c'est l'utilisation de filtres tangentiels évitant les manipulations de sacs de terres de filtrations et évitant les poussières pouvant être générées à la mise en œuvre.

Nos collaborateurs sont régulièrement formés aux règles de sécurité et aux bonnes pratiques afin d'éviter tout accident. Concernant le personnel saisonnier qui nous rejoint pour participer aux activités autour de la réception des raisins, les vendangeoirs se sont attachés à les fidéliser au maximum sur plusieurs années ce qui facilite leur autonomie au travail et leur permette de travailler dans un environnement qu'ils connaissent. Les repas sont servis pendant cette période à tous les saisonniers et la plupart du temps des hébergements sont également proposés.

Depuis quelques années, la création de groupes de travail inter-régions et regroupant tous les métiers de chais (vinification, laboratoire, viticulture) a permis un enrichissement de toutes les équipes et surtout le développement des connaissances et des évolutions et tendances du métier et sur l'échange des bonnes pratiques.



ESTELLE ITHURRALDE

Responsable Sourcing Raisins du Domaine de La Baume

Au Domaine de La Baume nous travaillons avec des viticulteurs depuis 1990. Depuis 2015 nous avons fait le choix de mettre en place des contrats pluriannuels d'une durée de 3 à 5 ans malgré le fait que nous avons un « groupe » de viticulteurs fidèles depuis plus de 10 ans. Ces contrats permettent de donner de la visibilité à nos partenaires mais aussi de sécuriser nos approvisionnements pour notre site de vinification avec l'objectif de consolider l'image de notre Domaine. Bien entendu, ces contrats ont été proposés en priorité aux viticulteurs historiques.

Nous souhaitons travailler en toute transparence avec nos fournisseurs,

aussi nous partons du principe que si tout le monde se dit les choses très clairement au départ, chacun sait ce qu'il peut et doit attendre de l'autre. De notre côté, pour travailler et vinifier au mieux ces raisins, nous effectuons une reconnaissance précise de chaque parcelle afin d'en tirer le meilleur potentiel : contrôles de maturité, suivi hebdomadaire, dégustation de baies. Nous sommes totalement maîtres dans le choix du jour et de l'heure de la récolte des raisins.

Nous avons également créé une association de viticulteurs en 2018, La Baume Caractères, pour tous les viticulteurs engagés dans des contrats pluriannuels. Cette association leur permet notamment de se rencontrer, mais aussi de bénéficier de formations techniques pour gagner en précision, en responsabilité et en

rentabilité. Nous leur proposons également l'accès à des prestations utiles à leur exploitation : analyses de sol, réglages des pulvérisateurs, station météo, logiciel de traçabilité, accompagnement HVE, OAD...

Ce système d'association permet de fidéliser nos relations et permet de travailler en confiance dans l'atteinte de l'objectif commun : obtenir des raisins de qualité, sûrs et sains.

Cette façon de procéder nous a permis de travailler avec de nouveaux partenaires ces dernières années. Aujourd'hui, La Baume c'est une trentaine de viticulteurs partenaires pour une surface totale d'environ 500 ha.

E. Ithurralde

Politique d'achats responsables

Les fournisseurs de produits œnologiques et d'hygiène sont des parties prenantes importantes du groupe. Pour fiabiliser et sécuriser notre chaîne d'approvisionnement des contrats pluriannuels sont passés avec nos fournisseurs sur la base de cahiers des charges spécifiques, qui intègrent des notions sur l'engagement propre de nos fournisseurs en termes de développement durable.

Des autoévaluations et des audits, pilotés par le service achat, sont réalisés par des équipes pluridisciplinaires (achat, qualité, faisabilité...) et permettent de vérifier la bonne concordance des engagements réciproques définis préalablement.

Tous les fournisseurs de produits œnologiques fournissent les certificats d'alimentarité, FDS (fiche de données de sécurité) et fiches techniques, données qui sont vérifiées dans le cadre des audits.





L'EMBOUTEILLAGE

Un outil performant qui préserve le produit, l'Homme et l'environnement



“ Nos principaux sites d'embouteillage sont fortement automatisés ce qui constitue une **garantie de qualité** et un **gage de sécurité pour nos clients**. Pour permettre aux collaborateurs de travailler dans les meilleures conditions, nous avons fait le choix d'investir dans des **technologies de pointe favorisant l'ergonomie** et **l'intérêt au poste de travail** et **limitant l'impact environnemental** par une meilleure maîtrise des procédés.

Indicateurs



NOMBRE DE JOURS D'AUDITS CLIENTS

- 2017 : 66
- 2018 : 66
- 2019 : 54



RÉCLAMATIONS CLIENTS LIÉES AU PRODUIT OU AU SERVICE (NB DE BOUTEILLES CONCERNÉES / VOLUMES EXPÉDIÉS)

- 2017 : 0,94 %
- 2018 : 0,88 %
- 2019 : 0,46 %



RATIO GRAMMES DE DIB (DÉCHET INDUSTRIEL BANAL) PAR LITRE EMBOUTEILLÉ

- 2017 : 1,53 g/l
- 2019 : 1,37 g/l



% MASSE SALARIALE ALLOUÉE À LA FORMATION (COÛTS PÉDAGOGIQUES + SALAIRES)

- 2017 : 2,54 %
- 2019 : 2,56 %

Santé et sécurité des consommateurs

Les principaux risques pour les consommateurs (corps étrangers dans les produits finis) sont maîtrisés par l'application de procédures strictes, par des opérateurs de production formés et qualifiés, et par des équipements spécifiques (filtration finale avant embouteillage, rinçage des bouteilles, stérilisation en utilisant au maximum la vapeur ou l'eau chaude).

Ce processus est validé depuis plus de 20 ans sur tous nos sites d'embouteillage par une certification sur les référentiels IFS* et BRC*. Ces certifications sont obtenues suite à des audits annuels de tierces parties, garantissant notre maîtrise de la sécurité alimentaire de nos produits pour le bien des consommateurs.

Sur ce sujet, notre engagement est quotidien c'est pourquoi depuis 2017 pour l'ensemble du groupe GCF (et depuis 2014 sur un site référent du groupe), l'ensemble des sites du groupe sont audités de manière inopinée, renforçant ainsi la transparence vis-à-vis de ses clients.



Protection de l'environnement

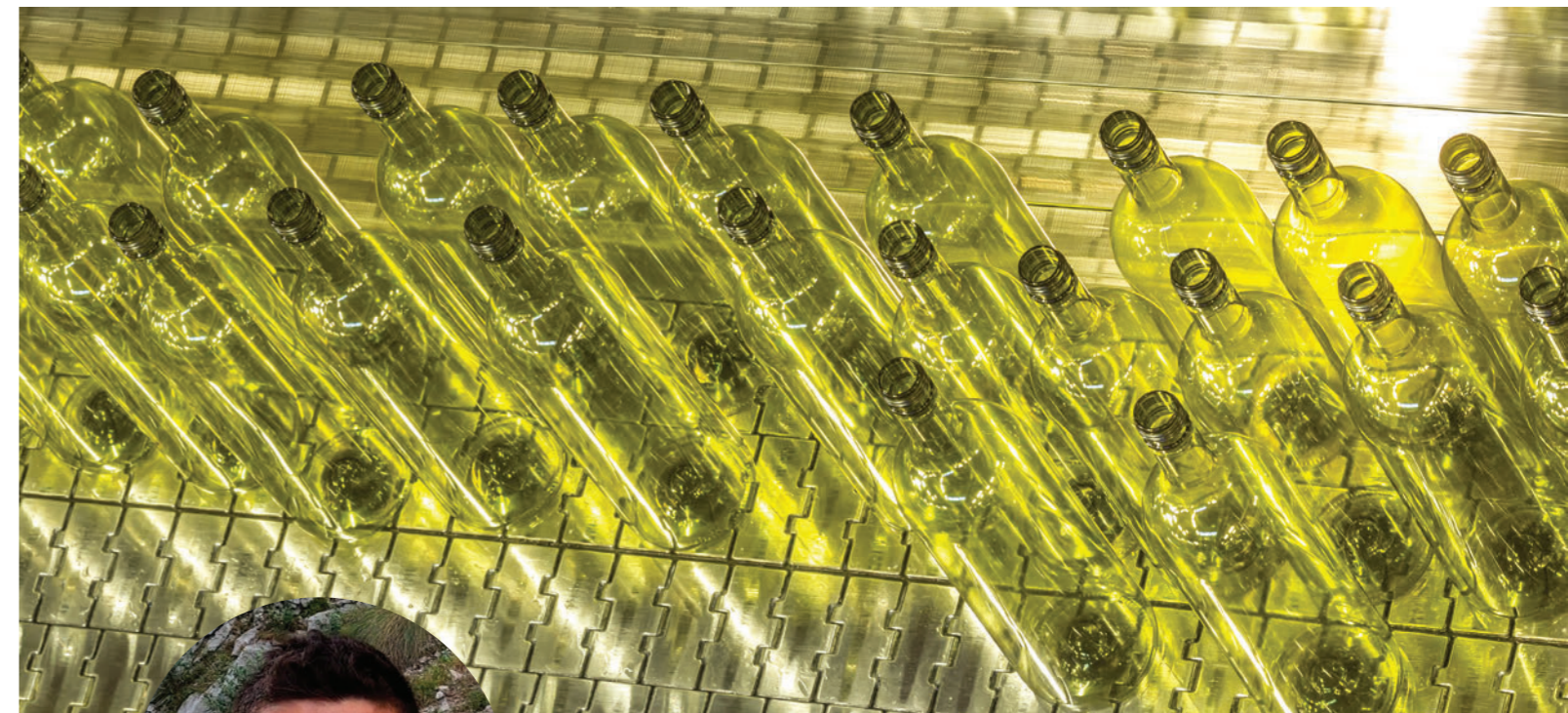
Comme la plupart des industries agroalimentaires et pour des raisons d'hygiène et de sécurité des consommateurs, notre activité nécessite l'utilisation d'eau (principalement pour les nettoyages).

Afin de limiter notre impact sur cette ressource à chaque stade de notre process, les sites sont équipés de technologies telles que le Nettoyage En Place (NEP ou CIP en anglais – Clean In Place - système automatique et optimisé de nettoyage des installations sans démontage) ou le recyclage partiel des eaux de rinçage.

De plus, nous disposons de nos propres stations d'épuration gérées par du personnel qualifié qui assure le bon traitement et la maîtrise de nos effluents.

Le groupe, certifié ISO 50001* depuis 2018, est engagé sur une démarche de maîtrise de ses consommations énergétiques.

Cette démarche a notamment permis d'intégrer le management de l'énergie au sein des équipes opérationnelles et dans les cahiers des charges pour les nouveaux investissements.



CLÉMENT POLIDANO

Ingénieur conseil chez NEPSEN (cabinet conseil spécialisé dans la performance énergétique)

en interne pour piloter le projet (« équipes énergie ») et la création et le suivi de tableau de bord énergie.

Le résultat a été l'obtention pour le groupe de la certification ISO 50001 en 2018 et plus récemment l'intégration réussie dans le périmètre ISO 50001 de nouveaux sites GCF (sites de Bourgogne). La mise à jour de la certification selon la norme version 2018 est aussi une belle réussite pour le groupe. Les équipes GCF sont également montées en compétence au fil des années et cela a permis d'accéder à des subventions pour des projets d'amélioration énergétique que le groupe n'aurait sûrement pas débloqué s'il ne s'était pas engagé dès 2015 dans cette démarche.

Comme toute nouvelle démarche, les premiers temps peuvent être poussifs mais les équipes énergie dynamiques du groupe GCF se

sont fortement impliquées dans la démarche. L'engagement RSE du groupe GCF en 2017 a également permis de dynamiser la démarche ISO 50001 avec des moyens financiers plus importants et des personnes ressources supplémentaires. De manière générale, je pourrais dire que la philosophie de GCF est très « pratico-pratique ». Chez GCF on ne cherche pas à créer des usines à gaz mais plutôt des choses simples d'utilisation qui restent très concrètes et qui permettent d'impliquer plus facilement le personnel. Dans cet esprit, GCF a récemment décidé d'investir dans un logiciel de monitoring énergie afin de moderniser et automatiser le suivi des consommations.

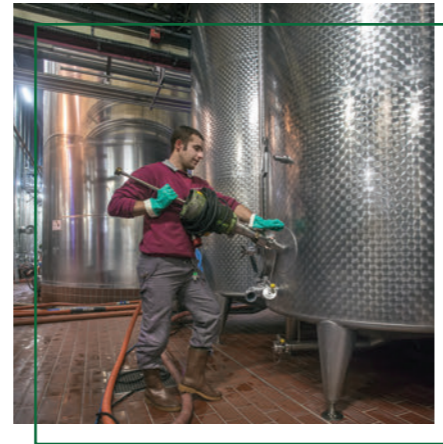
C. Polidano

Relations et conditions de travail

Des **équipes dédiées** sur les questions d'Hygiène de Sécurité et d'Environnement (HSE) sur les sites mettent en application la **politique de prévention dans le but de réduire les risques au travail**.

Notre volonté de **développer l'employabilité** se traduit par des investissements dans **des formations lourdes** que ce soit en interne avec ses collaborateurs pour le maintien en compétence mais aussi en externe en privilégiant des **partenariats forts avec des organismes de formation**.

Le groupe GCF a également signé en 2017 un **Accord Handicap homologué par la Direction Générale du Travail** qui permet une meilleure intégration pour les salariés bénéficiant d'une Reconnaissance de la Qualité de Travailleur Handicapé (RQTH), par l'amélioration des conditions de travail.



Politique d'achats responsables

Les fournisseurs de matières sèches (verres, cartons, bouchons, habillages) sont des parties prenantes importantes du groupe.

Pour **fiabiliser et sécuriser notre chaîne d'approvisionnement des contrats pluriannuels** sont passés avec nos fournisseurs sur la base de cahiers des charges spécifiques, qui intègrent des notions sur l'engagement propre de nos fournisseurs en termes de RSE*.

Comme pour l'ensemble de nos fournisseurs, **des autoévaluations et des audits sont réalisés pour certifier nos achats**.

L'ancrage territorial de nos sites et la dimension internationale de **GCF privilégie également le développement des ventes de vins des différents bassins viticoles** au travers d'accords commerciaux ou de partenariats avec des acteurs locaux.



VINCENT CHEREL

Directeur de l'IFRIA Nouvelle Aquitaine

L'IFRIA est une association loi 1901 créée en 2003 qui a pour vocation de développer l'apprentissage pour les entreprises du secteur de l'agro-alimentaire. Notre première rencontre avec GCF remonte à 2008 lorsque le site d'embouteillage de Landiras avait un besoin de recrutement, de formation et souhaitait faire monter en compétence ses opérateurs de production afin qu'ils gagnent en autonomie. **Cette rencontre a été un tournant pour l'IFRIA**. Elle nous a permis de repenser totalement notre **logique de formation** en favorisant la mise en place d'un formateur directement sur les lieux de formation

au plus près de l'outil industriel, ce qui était une demande spécifique de GCF. Nous avons eu à disposition, sur le site de Landiras, une salle de formation et un « atelier école » spécifiquement dédié pour les formations. Les personnes pouvaient ainsi se former directement sur des machines de production semblables à ce qu'elles allaient ensuite piloter sur le terrain. Cette façon de fonctionner est née de ce partenariat et est devenu pour l'IFIRA le mode de fonctionnement de la majorité des formations des entreprises qu'elle accompagne [...] Sur Landiras, nous avons également formé des opérateurs logistiques et cavistes sur le même modèle. Là aussi, ce type de formation ne faisait pas partie de notre catalogue (en particulier pour les cavistes) et il a fallu que

l'IFRIA se réinvente. Cette **démarche innovante voulue par GCF dès 2008 a bousculé les codes et fait de l'IFRIA ce que nous sommes aujourd'hui**. Au total, **ce sont plus de 400 personnes qui ont été formées**. Les équipes GCF ont su nous ouvrir les portes, ont été complètement investi et moteur dans les projets depuis le début. Je caractérise souvent Grands Chais comme une entreprise où quand on lance une idée, on est certains que quelqu'un va l'accrocher pour en faire quelques chose et ça c'est très agréable. C'est un environnement de travail très favorable pour nous. Aujourd'hui, GCF c'est un peu notre deuxième maison.

V. Cherel ”





LOGISTIQUE & TRANSPORT

L'acheminement responsable



“ Nos plateformes logistiques sont implantées sur les sites d'embouteillage, minimisant ainsi les flux entre production et logistique.

Les deux plus importantes plateformes ont été optimisées dans le but de réduire l'impact transport sur nos livraisons : le site de Petersbach, de par sa position géographique délivre le cœur de l'Europe ; le site de Landiras offre, quant à lui, une couverture maximale pour le grand export, notamment pour l'utilisation des voies maritimes.

Quant à nos autres implantations régionales, elles livrent en direct nos clients nationaux ou internationaux lorsque les volumes d'affrètements sont importants (camions pleins).

Indicateurs



TRANSPORT PAR FERROUTAGE OU BARGE

- En 2019 : 325 880 hl, soit 25 % des vins en vrac localisés à plus de 500 kms
- En 2019 : 60 % des containers affrétés par GCF



NOMBRE DE MGH (MAGASIN GRANDE HAUTEUR)

- 2008 : 2 MGH
- 2017 : 4 MGH
- 2020 : 5 MGH



% D'AUTOMATISATION DES COMMANDES PRÉPARÉES

70 % sur les 3 dernières années





Santé et sécurité des consommateurs

La **consolidation d'une commande** de produits venant de différentes régions et pays sur un seul camion, garantit aux clients un **minimum de manipulation et d'intermédiaires** entre la préparation et la livraison. Pour le client c'est un gage de sécurité car il n'y a pas d'intermédiaire donc pas d'intrants imprévu (maîtrise de la « Food Defense* ») et pas d'altération du produit. Cette façon de procéder permet également de **réduire les délais de livraison** en particulier sur le grand export (**livraison en container complet** rempli sur nos bases logistiques).

Protection de l'environnement

Afin que les clients soient livrés depuis les **bases logistiques les plus proches** et **limiter les flux de transport**, les livraisons se font avec un seul camion pour l'ensemble des produits de la commande quel que soit l'origine de la production. Le Groupe a également **optimisé le couple embouteillage-flux logistique** afin que l'embouteillage des vins, le stockage, la préparation de commande et l'expédition soient au maximum localisés sur un même site.

Concernant le transport des vins en vrac se trouvant à plus de 500 kilomètres des sites d'embouteillages, **GCF privilégie le feroutage et le transport par barge** quand c'est possible.

Pour aller plus loin dans cette optimisation, la conception des sites est faite de manière à ce que l'**élaboration de vins, l'embouteillage, le stockage et la préparation de commandes soient interconnectés** (il n'y a aucun transport entre les différentes étapes des process interne au site).

Relations et conditions de travail

L'**automatisation de nos plateformes logistiques** avec l'exploitation depuis plus de 10 ans de **Magasins Grande Hauteur (MGH)** et de chariots automatisés (AGV : Automatic Guided Vehicle) permettent de **limiter la pénibilité** dans les opérations de transferts de marchandises de l'embouteillage jusqu'au stockage, et du stockage jusqu'à l'expédition de produits finis où les commandes sont préparées en automatique.

Par cette automatisation, nous avons diminué les manutentions manuelles, les risques d'accident de travail et avons **développé les compétences techniques de nos collaborateurs** en interne.



Politique d'achats responsables

De par l'implantation des sites d'embouteillage au sein des régions viticoles, nous limitons les **transports de vins** et travaillons **avec des sociétés locales** de transport de liquides alimentaires.

L'achat de palettes vides et la réparation ou la vente de palettes vides en mauvais état sont gérés par les sites et confiés à des **prestataires locaux**.



■ **CHRISTEL STUTZMANN**
Responsable transport Groupe GCF

Afin de limiter le transport routier sur les longues distances, nous privilégions chez GCF, le transport multi-modal si des solutions techniques et opérateurs le permettent.

Nous optons principalement pour deux alternatives à la traditionnelle route, qui sont le transport ferroviaire ou le transport fluvial.

Nous utilisons l'axe ferroviaire reliant le Sud Est au Nord pour acheminer nos vins en vrac en conteneurs citernes dédiés, de l'Aude et de l'Hérault vers l'Alsace. Il s'agit de la ligne ferroviaire Perpignan -> Luxembourg qui offre un service dynamique avec des départs quotidiens. La bonne rotation et l'intérêt des opérateurs privés nous permettent de remonter des volumes de vins importants. De plus l'un de nos prestataires espagnols se greffe sur cet axe en assurant un premier tronçon en train de Madrid à Perpignan pour ensuite desservir Maçon pour notre site de Vignoles, puis le Luxembourg pour Petersbach.

Ce mode de transport a permis sur

une période d'un an **d'effacer de notre bilan carbone l'équivalent des émissions de 580 poids lourds**. Notre volonté d'augmenter la part du feroutage se trouve freinée par un manque d'infrastructures et d'opérateurs sur le territoire. Toutefois, des études sont en cours pour le développement de nouvelles lignes de Fret au niveau national, en particulier dans le cadre du plan gouvernemental « France Relance ».

En mars 2021, un nouveau sillon relie Bordeaux à Metz. Nous allons saisir cette opportunité qui nous permettra de progresser sur un plan écologique, économique et organisationnel entre nos deux principaux sites de consolidation de marchandise.

Concernant le transport fluvial, nous profitons de notre proximité géographique avec le Rhin. De nombreuses importations de vins étrangers en vrac (vins d'Amérique du Nord et du Sud, de Nouvelle-Zélande, d'Australie, Afrique du Sud, etc...) arrivent directement en containers sur les ports d'Anvers en Belgique ou de Rotterdam aux Pays-Bas. Ces containers sont déchargés puis acheminés en Alsace via des barges qui naviguent sur

le Rhin. Sur une période d'un an, sur 644 containers importés, plus de 90 % ont transité par le Rhin ou par le rail (457 par barge et 130 par rail).

Dans ce secteur aussi, le développement de solutions à faible émission de CO2 sont en cours. VNF (Voie navigable de France), la Région Grand Est et le PAS (Port Autonome de Strasbourg) travaillent depuis quelques années à un projet de mise en œuvre de navettes fluviales sur le Canal de la Marne au Rhin entre Strasbourg et Saverne. Ce projet devrait aboutir d'ici 2022 qu'un opérateur privé est en train d'élaborer un business plan avant de lancer la construction d'un bateau porte conteneur spécifique aux canaux et innovant qui permettra de transporter jusqu'à 16 conteneurs 20 pieds.

Il y a un potentiel de développement très important sur le transport multimodal en France et nous saisissons toutes les opportunités qui se présenteront à nous.

”
C. Stutzmann



LA COMMERCIALISATION

Une attention permanente des besoins de nos clients

12 CONSOMMATION ET PRODUCTION RESPONSABLES



17 PARTENARIATS POUR LA RÉALISATION DES OBJECTIFS



“ Toujours à l’écoute du marché, le Groupe GCF a su s’adapter aux tendances et demandes des consommateurs : GCF offre un portefeuille de produits très large couvrant la majorité des appellations de vins français et européens, des alcools ainsi que des vins du nouveau monde. Une équipe de passionnés développe des produits adaptés aux spécificités de chaque marché ; aussi bien en terme de mode de consommation que d’innovation packaging.

Indicateurs



NOMBRE DE SALONS PROFESSIONNELS

- En 2019 : 19 salons internationaux



NOMBRE DE JOURS SUR SALONS

- En 2019 : 76 jours



NOMBRE DE VISITES CLIENTS SUR LES SITES

- En 2019 : plus de 400 (de quelques heures à plusieurs jours)

Santé et sécurité des consommateurs

Le groupe GCF veille à la plus grande proximité vis-à-vis de ses clients à travers le monde grâce à la **présence de ses équipes commerciales dans plus de 170 pays**. Cette proximité de tous les instants permet d'assurer la meilleure **compréhension des besoins et attentes de nos clients**, de celles **des consommateurs** et des réglementations applicables à nos produits dans les différents pays où nous sommes implantés. Nous veillons également à la **plus grande transparence sur notre façon de travailler** en organisant des **visites clients sur nos sites** d'embouteillage et propriétés. La présence de nos équipes techniques dans les plus grands salons nationaux et internationaux du vin permettent d'**être à l'écoute et de répondre à nos clients** sur les aspects qualité produit. Enfin les diverses certifications (bio, IFS*, BRC*...) attestent de la prise en compte de la santé et de la sécurité de nos consommateurs.

Protection de l'environnement

Depuis plusieurs années, nous sommes **régulièrement interrogés par nos clients sur nos pratiques environnementales** de la vigne jusqu'à l'expédition en passant par le conditionnement. Organisé pour **répondre à ces diverses attentes**, le groupe GCF met en avant ses pratiques auprès de ses clients en proposant des **gammes de produits qui répondent aux enjeux environnementaux souhaités**. C'est ainsi que nos commerciaux sont force de proposition pour participer à la création, puis au relai et à la mise en marché de produits et cuvées, Bio, HVE3, qui mettent en lumière le travail de la viticulture. **GCF a optimisé son outil logistique pour minimiser l'impact environnemental** que représente le transport des commandes clients de nos sites vers leurs bases logistiques (voir chapitre logistique). Notre implantation dans plus de 170 pays demande à ce que nos commerciaux se déplacent à travers le monde ; pour limiter l'impact de ces déplacements et être plus proche de nos clients, **GCF a renforcé son ancrage dans les différents pays en recrutant localement des commerciaux**. Dans les pays les plus importants (Allemagne et France), cette même stratégie a été appliquée sur un plan régional.

Relations et conditions de travail

L'humain fait partie des valeurs du Groupe, c'est ainsi que nos collaboratrices et collaborateurs, passionnés sont au plus près de nos clients en assurant un fort maillage terrain. Ainsi, nous sommes capable d'apporter des **solutions sur le packaging et dans le conditionnement** de nos produits **afin de permettre à nos clients de réduire les risques liés à la manutention** (réduction du poids des barquettes de Bag In Box, conditionnement en display). Nous avons également, avec des clients dont la taille et les volumes de commandes le permettent, proposé de **pré-préparer leur commande afin de livrer en direct les magasins** sans passer par leurs plates-formes logistiques, ou de livrer directement les plates-formes régionales sans passer par leur transit export.

Politique d'achats responsables

Nos présentations institutionnelles intègrent depuis le début de notre démarche en 2017 des exemples de bonnes pratiques RSE*. Régulièrement, **nos équipes commerciales sont sensibilisées et impliquées aux enjeux RSE*** et participent, lors des échanges commerciaux, à la prise de conscience collective sur ces thématiques en proposant des gammes de produits plus vertueuses. Nous sommes présents et investissons chaque année auprès de dizaines de salons régionaux à l'initiative de nos clients, cela nous permet d'échanger et de présenter nos gammes adaptées avec leurs attentes locales. De plus, étant l'un des acteurs mondiaux du vin et grâce au professionnalisme de nos collaborateurs et de nos outils de production, nous savons nous mettre au service des Marques de distributeurs qui privilégient de plus en plus les concepts d'environnement, d'éthique et d'équilibre sociétal.

Concernant la conception, l'élaboration, le conditionnement de produits, voir chapitres « Nos Vignobles », « Nos chais et centres de vinification », « L'embouteillage », « La logistique et le transport ».



SYLVIE PULLIAT

Responsable artistique et événementiels groupe GCF

Nous accueillons tous les ans de nombreux clients internationaux qui viennent visiter nos sites d'embouteillage et nos propriétés afin de découvrir nos régions et nos terroirs. D'une manière générale, des dégustations sont organisées entre le commercial et son client, puis les échanges se poursuivent autour d'un déjeuner que nous proposons systématiquement à nos clients. Ces déjeuners s'organisent sur place dans de parfaites condi-

tions grâce aux installations modernes dont nous disposons. Nos propres équipes de chefs cuisiniers passionnés s'attachent à préparer des menus sur mesures pour nos clients afin qu'ils puissent se sentir à l'aise comme si ils étaient chez eux. Cela demande une grande adaptation de nos équipes face à la diversité des clients internationaux que nous recevons. Sur les trois dernières années ce sont en moyenne près de 18 000 repas organisés pour nos clients.

Notre présence à l'international se traduit également par notre par-

ticipation à de nombreux salons institutionnels majeurs à travers le monde pour mettre en avant nos produits et accueillir nos clients. Outre les grands salons tels que Prowein en Allemagne, Vinexpo, Wine Paris et Sirah en France, nous participons au global à une grosse vingtaine de dates sur plusieurs continents. L'organisation de ces salons demande une logistique de précision qui s'anticipe de long mois à l'avance et mobilise de nombreux collaborateurs du groupe.

S. Pulliat



CATHERINE FOSSOT PICARD

Directrice Commerciale France GCF

Les attentes sur le plan environnemental et sociétal sont de plus en plus fortes sur le marché français et ce depuis de nombreux mois. Cela s'est encore renforcé depuis la crise sanitaire de la Covid 19 et se traduit par des demandes voire **des exigences clients orientées vers des produits et cuvées qui intègrent des pratiques vertueuses** tant sur le vin en lui-même (pratiques culturelles de la vigne, processus d'élaboration, de vinification et de vieillissement du vin) que sur les packagings où une attention particulière est portée sur le type de matières premières que nous utilisons (encres végétales, type de papier, etc...).

Le consommateur est en quête de produits Bio de qualité qui associent la notion de plaisir à celles de santé et bien-être. Conjointement avec les services Marketing et Faisabilité, nous avons lancé **une nouvelle gamme de produits éco-conçus** à destination du marché français et continuons de développer d'autres produits avec l'utilisation autant que possible de matières premières plus vertueuses.

Par ailleurs, nous avons aussi adopté pour une de nos gammes Bio, une contre étiquette en réalité augmentée. Cela permet de **créer du lien avec le consommateur**, de donner de la réassurance à notre marque par une explication pédagogique mettant en lumière le travail du vigneron pour une viticulture engagée.

De nouveaux outils, dont ce rapport, vont nous permettre de mieux présenter et expliquer notre démarche RSE auprès de nos clients, leur démontrer nos avancées en la matière et notre capacité à les accompagner dans une politique RSE pleinement partagée. Dans notre environnement économique et concurrentiel, il est désormais essentiel de nous positionner auprès de tous nos clients, comme **un Groupe Partenaire engagé et respectueux des démarches sociétales et environnementales**.

Le niveau d'avancée et d'engagement de notre Groupe dans cette approche apportent **un vrai plus à nos équipes commerciales qui le relaient avec fierté**.

C. Fossot Picard



LA CONSOMMATION

La satisfaction de nos consommateurs avec des produits qualitatifs et respectueux

12 CONSOMMATION ET PRODUCTION RESPONSABLES



“ La sécurité alimentaire, la qualité de nos produits et la satisfaction optimale de nos consommateurs sont des préoccupations quotidiennes du Groupe GCF. Notre organisation qualité, reconnue par les certifications IFS* et BRC*, nous permet d’atteindre un **haut niveau de satisfaction de nos consommateurs**. Enfin, l’ensemble de nos équipes, composées de **collaborateurs formés et entraînés** à notre système qualité, s’engagent afin de garantir des produits et des services d’exception dans le respect des normes et règlements. **Notre démarche RSE*** garanti aussi à nos consommateurs **notre engagement en termes d’environnement et d’éthique**.

Indicateurs



RÉCLAMATIONS CONSOMMATEURS

- 2017 : 216 réclamations, soit 1 réclamation pour 2,4 millions de bouteilles expédiées
- 2019 : 125 réclamations, soit 1 réclamation pour 4,7 millions de bouteilles expédiées



ANALYSES LABORATOIRE SUR NOS PRODUITS FINIS SUR LES 3 DERNIÈRES ANNÉES

- En interne : 300 000 / an
- En externe : 200 / an (calibration de nos équipements)



NB D'UNITÉS VENDUES DANS LES CAVEAUX ET MAGASINS DU PERSONNEL

De 2017 à 2019 : Stable à 880 000 unités / an



NB D'HEURES DE FORMATION ADELPHÉ*

84 heures concernant 24 personnes



Relations et conditions de travail

Savoir qu'une bouteille que nous sommes en train de conditionner va être dégusté par nos consommateurs à l'autre bout du monde est une **grande fierté pour nos collaborateurs**.

Cette relation virtuelle entre nos consommateurs et nos collaborateurs devient une réalité dans les différents caveaux du Groupe : **chaque région possède son caveau** (parfois plusieurs) pour mettre en avant les produits régionaux mais aussi l'ensemble de la gamme de GCF.

Ces relations virtuelles ou réelles contribuent à la satisfaction de nos collaborateurs, participent à leur épanouissement au travers la fierté qu'elles dégagent. Enfin, nos différents magasins du personnel permettent aussi de faire connaître nos produits des différentes régions à nos collaborateurs et leurs proches.



Santé et sécurité des consommateurs

Chaque jour **nos laboratoires réalisent plus de 1200 analyses** en interne, pour vérifier la conformité de nos productions, et **nos œnologues testent toutes les productions** afin d'y rechercher la moindre dérive. **Depuis 2005 nous analysons et suivons les résidus de pesticides** qui pourraient se trouver dans nos vins, et réagissons dès qu'un résultat est légèrement supérieur au bruit de fond standard. Nos achats de vins font l'objet de cahiers des charges exigeants dont l'application est soigneusement contrôlée (voir chapitre « GCF un négociant responsable », « Nos chais et centres de vinification »).

Sur tous nos produits les mentions concernant les allergènes **sont rigoureusement contrôlées**. Nous portons une attention particulière afin que nos produits respectent la réglementation applicable dans les 177 pays où ils sont commercialisés.

Tous nos salariés sont formés et en permanence **sensibilisés à la sécurité des consommateurs**.

Protection de l'environnement

L'éco-conception de nos produits est un principe de plus en plus partagé par nos équipes avec, par exemple, l'utilisation plus fréquente de matières premières plus vertueuses (packaging, produit). Sur les emballages (contre-étiquette, carton BIB, ...) figurent déjà **les mentions** concernant les **consignes de tri** à destination des consommateurs afin de les orienter dans leur gestion des déchets.

Les collaborateurs de Grands Chais de France chargés de la conception des produits **sont régulièrement formés à l'éco conception et à la bonne utilisation des consignes de tri** ; ces formations sont dispensées par ADELPHÉ*. Ainsi nos consommateurs participent, par le respect des consignes de tri et nos choix d'emballages éco conçus, à la protection de l'environnement.

Politique d'achats responsables

Nos **emballages éco conçus**, nos **consignes de tri**, notre organisation favorisant **le conditionnement de nos produits au plus près des lieux de vinification et de consommation** (voir chapitres « L'embouteillage », « La logistique et le transport ») font que nos consommateurs font **un acte d'achat responsable en choisissant un produit GCF**.

Nous nous devons aussi d'informer et d'éduquer nos consommateurs au travers les campagnes de sensibilisation sur la consommation d'alcool faites par les Organisations Professionnelles et par la possibilité que nous offrons à nos consommateurs de se tester après une dégustation dans nos caveaux ou foires aux vins (fourniture d'alcootest).



ORIANNE HELFRICH

Coordinatrice des ventes directes groupe GCF

porte de nos caveaux pour découvrir une gamme complète de produits régionaux que nous mettons en avant.

En 2019, sur l'ensemble de nos 15 caveaux en France c'est l'équivalent de 66 000 visites qui représentent 15 000 clients différents. Le premier critère d'achat de **nos clients** reste souvent la localité et la notoriété du produit mais ils **sont également sensibles aux démarches environnementales et sociétales que nous réalisons dans nos vignobles et sur nos sites d'embouteillage**.

Ces démarches sont mises en avant

directement dans nos caveaux avec nos équipes de cavistes conseils mais aussi au travers de communications ciblées et régulières (réseaux sociaux, emailing, etc..) dans lesquelles nous nous attachons à faire connaître nos actions sur les différents territoires.

O. Helfrich



LA FIN DE VIE DES PRODUITS

GCF un acteur engagé
de l'économie circulaire



“ **Le vin est un produit agricole** issu de vignes dont le cycle de vie est annuel. Ce cycle se décompose en plusieurs phases : la phase végétative qui s'étend du mois de mars à la mi-novembre et qui comprend la production de raisin (reproduction de la vigne), et la phase hivernale, stade de repos végétatif de la vigne, qui débute à la mi-novembre et qui s'arrête au mois de mars. La conduite du vignoble contribue de manière forte à **l'économie circulaire** de par sa nature même.

Une fois les vendanges et vinification faites la phase d'élaboration et de conditionnement des vins commence. La nature des produits vendus par le groupe GCF (vin en bouteille verre mise en carton par 6 ou par 12) font que **près de 100 % des matières** (vins et emballages) mises en œuvre **font partie de l'économie circulaire** : le vin issu des raisins est une ressource renouvelable, le verre est renouvelable à l'infini, et les cartons sont recyclables. Les opérations d'embouteillage génèrent des déchets d'emballage qui sont triés à plus de 90 %, et les eaux usées sont traitées à 100 % grâce aux installations de traitement des effluents dont l'un des coproduit est la terre de fertilisation.

Au global, **c'est plus de 95 % des déchets générés par les sites d'embouteillage qui sont recyclés.**

Pour plus de détail voir les chapitres « Nos vignobles », « GCF un négociant responsable », « Nos chais et centres de vinification », « L'embouteillage ».

Indicateurs



**BILAN ÉMISSION GAZ À EFFET DE SERRE
(EN ÉQUIVALENT TONNES DE CO₂)¹
– À ACTIVITÉ CONSTANTE**

- 2013 : 9 059 t CO₂e (année de référence)
- 2018 : 7 749 t CO₂e



**ECO CONTRIBUTION POUR LE
RECYCLAGE DES EMBALLAGES
(ZONE EUROPE)**

- 2018 : 2 795 452 €
- 2020 : 3 170 179 €



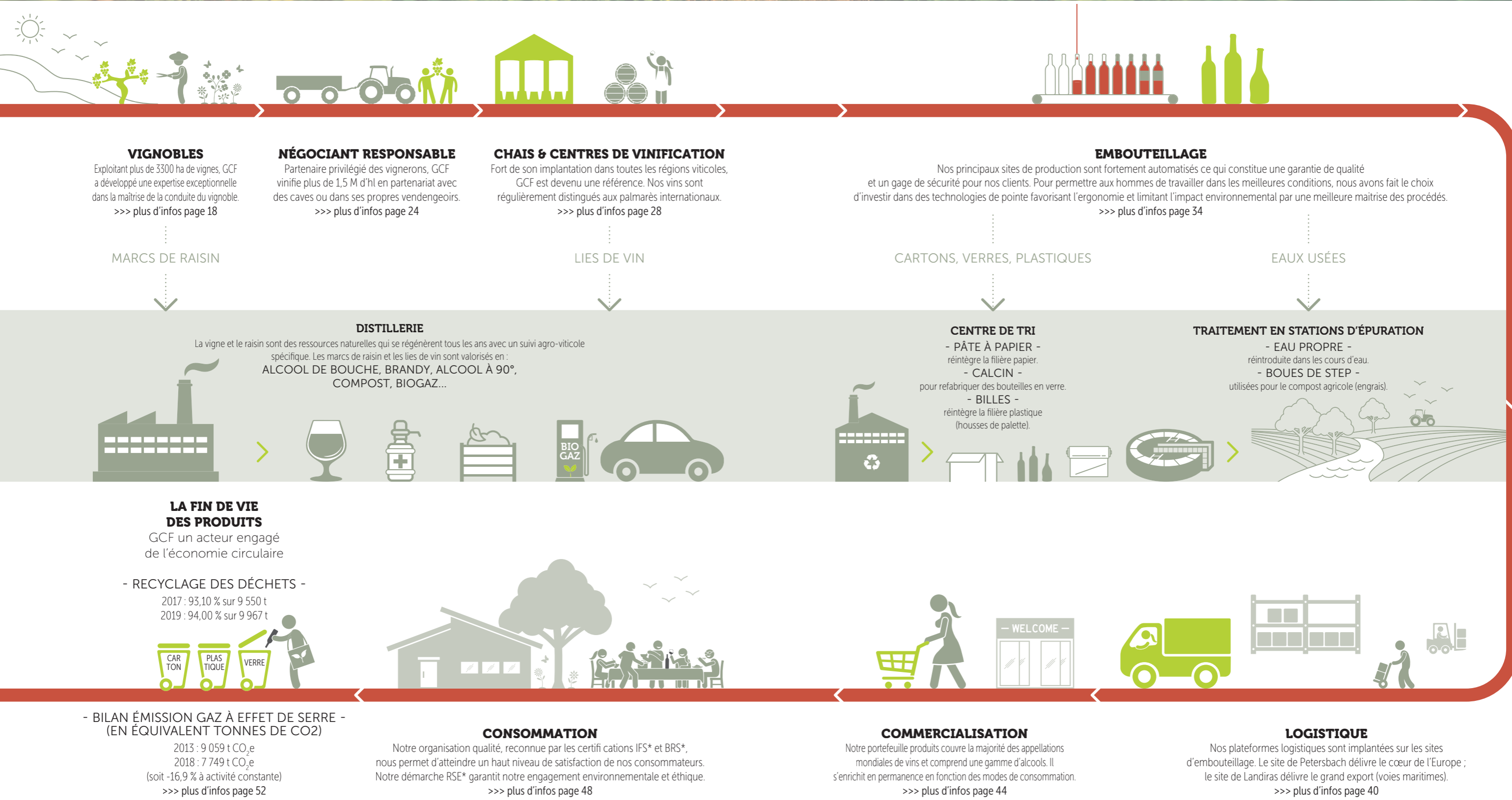
**RECYCLAGE
DES DÉCHETS**

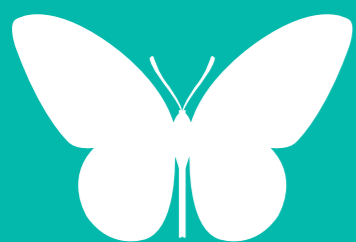
- 2017 : 93,10 % sur 9 550 t
- 2019 : 94,00 % sur 9 967 t

¹ Cet indicateur concerne toutes les activités des 2 sites principaux et l'ensemble de la flotte des véhicules du groupe (déclaration ADEME scop1 et scop2). Dans un objectif de réduire sa dépendance aux énergies fossiles, GCF a réalisé dès 2011 un bilan carbone afin de connaître son empreinte carbone. Dans cette continuité nous suivons régulièrement nos émissions de gaz à effet de serre sur nos principaux sites.

“ Notre engagement en matière de développement durable est intégré à chaque étape du cycle de vie du produit depuis notre travail dans les vignes jusqu'à la consommation. À toutes les étapes du cycle de vie de nos produits, nos préoccupations en termes de préservation de l'environnement, de santé et bien-être de nos consommateurs, de santé et sécurité de nos collaborateurs et d'achats responsables sont en cohérence avec les dimensions du développement durable.

Le cycle du vin





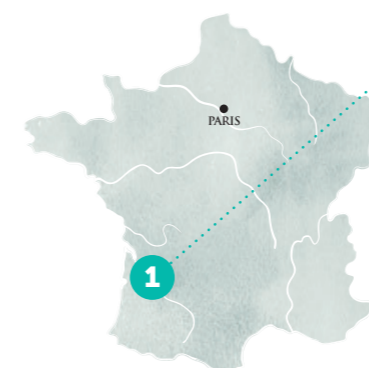
L'EFFET PAPILLON

.....
l'impact positif de nos actions
sur les territoires et la filière



“ Aujourd'hui présent dans les principaux vignobles français, à travers ses propriétés, ses centres de vinification et d'embouteillage, le Groupe GCF, en s'appuyant sur ses équipes, s'attache à préserver la typicité et la diversité singulière de chaque terroir et développe le tissu économique local dans les territoires ruraux.

Les quelques exemples ci-dessous illustrent l'implication des collaborateurs GCF qui s'inscrivent dans la préservation et le développement à caractère social des communautés locales.



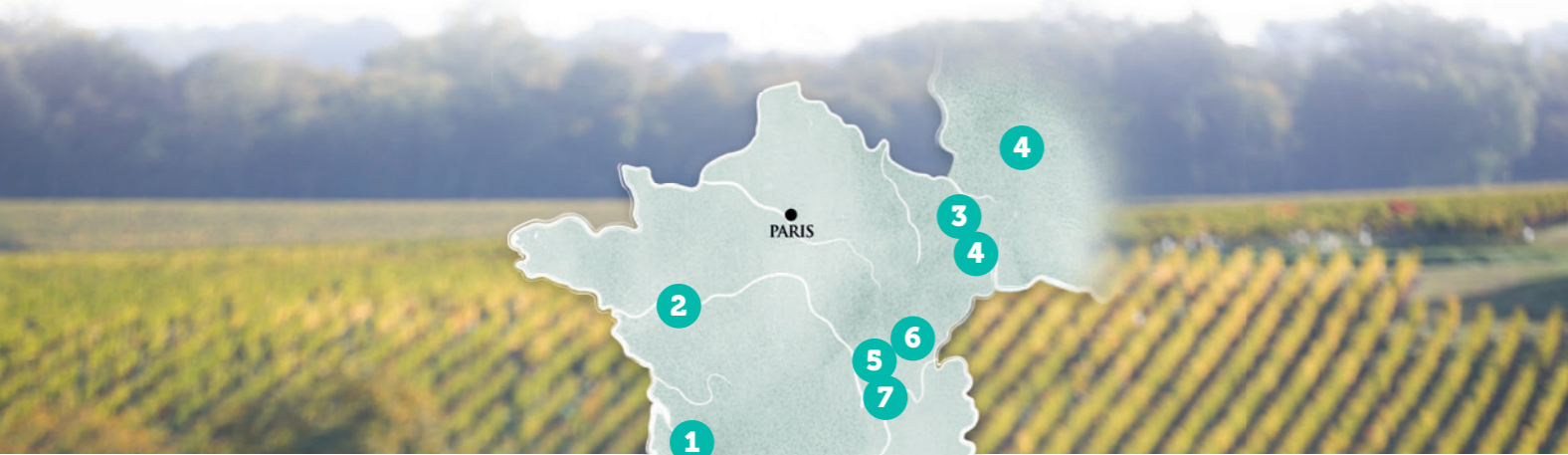
■ Opération Téléthon

GCF - LANDIRAS [33]

Des journées de ventes de vins au personnel sont ouvertes pendant plusieurs semaines et les fonds récoltés sont reversés au Téléthon.

Ces journées sont initiées par le CSE de Landiras et encadrées par une équipe dynamique de bénévoles de tous services confondus. En moyenne depuis 2015, la somme reversée annuellement au Téléthon atteint les 15 000 €.

En s'impliquant dans cette démarche, chaque personne peut ainsi profiter de vins à prix réduits tout en participant au financement de la recherche pour aider à combattre les maladies génétiques, rares et lourdement invalidantes.



2 Favoriser la réinsertion

LACHETEAU - SCEA CHAMPTELOUP [49]

L'ESAT du Jardin des Plantes relevant du Pôle Handicap 49, situé à Doué en Anjou, intervient chaque année depuis 2006 pour réaliser des travaux de la vigne au Château de Montgueret (Scea Champteloup), sur le Pôle Loire. Des équipes de quatre à quinze personnes opèrent dans les vignes en fonction de leurs capacités respectives sur la taille, le tirage de bois, le nettoyage, l'attache de la baguette et le palissage.

Environ 10 hectares sont confiés aux équipes de cet ESAT. D'autres sites et Domaines de la Loire emploient aussi des ESAT dans la vigne, la gestion des espaces verts ou le nettoyage de véhicules.



3 Bibliothèque libre-service

GCF - PETERSBACH [67]

Une bibliothèque libre-service a vu le jour sur le site de Petersbach à l'initiative des collaborateurs du site. Constituée de caisses bois récupérées, cette bibliothèque permet à chaque personne qui le souhaite de partager des ouvrages de lecture. Chacun peut donc librement déposer ou prendre un livre dans cette bibliothèque pour le plus grand bonheur de nos lecteurs.

D'autres bibliothèques sont en place sur différents sites du groupe.



4 Des pauses déjeuner au service des territoires

ARTHUR METZ - MARLENHEIM [67] / HXM - MAYENCE [DE]

Pendant la crise de la COVID, des initiatives locales ont permis aux collaborateurs de nos sites de Marlenheim et de Mayence de profiter de repas lors de leur pause déjeuner.

Plus que de simples repas, ces initiatives ont soit fourni du travail aux restaurateurs durant cette crise et recréé du lien sur le territoire de Marlenheim, soit permis, sur le site de Mayence, de mettre en place une démarche nature et environnementale en proposant des produits plus sains, fabriqués artisanalement et conditionnés dans des emballages biodégradables.



5 Un trophée « Mon entreprise a la santé »

MAISON DU VIGNERON - CRANÇOT [39]

26 salariés de la Maison du vigneron ont participé à un challenge d'entreprise où chacun a parcouru dans la bonne humeur une ou plusieurs boucles de 2km en marchant ou en courant dans le centre-ville de Lons le Saunier.

En tant qu'entreprise la plus représentée, ils ont remporté le trophée « mon entreprise a la santé » et ont gagné une formation PSC1 (formation premiers gestes de secours) pour 10 collaborateurs.



6 Collecte de bouchons pour une association locale

FRANÇOIS MARTENOT - VIGNOLES & MEURSAULT [21]

Des collectes de bouchons lièges et plastiques sont réalisées sur le pôle Bourgogne et destinées à l'association « Les copains de Timéo ». Cette association récupère les différents bouchons puis une entreprise spécialisée les rachète et les recycle. Les profits permettent à l'association de financer diverses activités et voyages pour les enfants atteints de cancer en Bourgogne-Franche-Comté.

Cette action est également réalisée avec d'autres associations locales sur les pôles Alsace, Bordeaux et Loire.



7 Éco-pâturage en Bourgogne

PAUL SAPIN - LA CHAPELLE-DE-GUINCHAY [71]

Depuis mai 2019, le site de Paul Sapin a lancé une démarche innovante en faveur de l'environnement : l'entretien des espaces verts par l'éco-pâturage en partenariat avec l'entreprise «Ecomouton».

Cette entreprise est en charge de la mise en place des moutons et de leur suivi régulier par un berger professionnel, des traitements vétérinaires nécessaires aux bovidés, et de l'ajustement du troupeau au cours de l'année en fonction de l'enherbement de l'espace vert concerné.

Au total ce sont 6000m² de terrain qui sont entretenus par ces moutons d'Ouessant (race rustique qui s'adapte aux variations météorologiques).



PERSPECTIVES & NOUVELLES AMBITIONS

Fort de notre premier engagement dans le Développement Durable de 2017 à 2020, **nous sommes de plus en plus convaincus que la RSE doit faire partie de la stratégie et la vision de toute entreprise.** Ce constat est renforcé par la terrible et inattendue crise que le monde connaît en 2020 autour de la COVID. Certes, les entreprises les plus solides économiquement s'en sortent mieux que les autres, mais nous voyons aussi apparaître d'autres critères qui sont les révélateurs des préoccupations de plus en plus fortes des populations. Nous parlons là d'environnement et de sociétal, et l'un des enseignements de la crise de la COVID est aussi que les entreprises qui se sont inscrites dans une démarche volontaire et active sur le Développement Durable sont aussi celles qui affrontent cette crise avec le plus d'atouts.

La RSE*, toutes les entreprises en font à des degrés différents, parfois sans s'en rendre compte et sans communiquer dessus. Pourtant, **ce qui différencie les entreprises** en termes de Développement Durable, **c'est de le savoir et d'en faire une force** par l'exploitation de toutes les opportunités qu'offre la RSE*.

Notre **première expérience a été riche** et nous avons pu constater une évolution des mentalités concernant la RSE* au fil des années. **Aujourd'hui personne ne remettrait en cause le choix qui a été fait** il y a 4 ans de se lancer dans une démarche de Développement Durable structurée.

Nous sommes en train de terminer le cycle de notre premier engagement RSE* et entamons un nouveau cycle. **Notre stratégie et notre vision en matière de Développement Durable doit être en constante évolution, au plus près des attentes des consommateurs** et toujours plus ambitieuse. Le travail mené dans nos régions d'implantation et les efforts réalisés autour de cette démarche depuis plusieurs années, appuyés par le dynamisme d'un Comité de Pilotage au niveau du Groupe, vont maintenant laisser place à **de nouvelles perspectives positionnant encore plus le Développement Durable au cœur de nos différents métiers.**

C'est par exemple, une **organisation RSE*** qui va, comme une toile d'araignée, se **diffuser au sein de chaque département, service, métier.** Ce sont des indicateurs, des tableaux de bord plus élaborés et plus pertinents afin d'avoir une meilleure gouvernance de la RSE*. Enfin, ce sont aussi **des actions, des investissements pour mieux tenir compte de nos impacts environnementaux et sociétaux.**

C'est une nouvelle ère qui se présente à nous, nous sommes confiants car nous percevons une réelle prise de conscience des collaborateurs de Grands Chais de France et un intérêt croissant de nos parties prenantes pour les politiques et actions répondant aux préoccupations du Développement Durable.

LEXIQUE

ADELPHE

La mission d'ADELPHE est d'apporter aux entreprises des solutions spécifiques à leur secteur d'activité. Depuis 25 ans, ils assistent les entreprises dans leurs démarches de déclarations légales, d'éco conception, d'information et de sensibilisation des consommateurs et de valorisation des déchets recyclés. ADELPHE prend en charge la responsabilité légale et environnementale des entreprises avec la garantie que leur contribution financière (Eco-Taxe sur les emballages) permet le recyclage de leurs emballages en France.



FOOD DEFENSE

La Food Defense (*défense des aliments en français*) est la protection des produits alimentaires contre la contamination intentionnelle ou la falsification par des agents biologiques, chimiques, physiques ou radiologiques introduits dans le but de causer des dommages.

HVE

Haute Valeur Environnementale. En 2007, le Grenelle de l'Environnement lançait la réflexion pour un dispositif ambitieux permettant à l'agriculture de se doter d'un système public de valorisation et reconnaissance environnementale : « La Certification Environnementale des Exploitations Agricoles ». Un dispositif original avec 3 niveaux graduels pour avancer étape par étape a été créé et permet l'attribution du label HVE :

- Niveau 1 : le respect des pratiques essentielles de la réglementation environnementale.
- Niveau 2 : l'adoption de techniques à faible impact environnemental.
- Niveau 3 : la mesure de seuils de performance environnementale en matière de biodiversité et de faible dépendance aux intrants.

Depuis son lancement en 2011, le nombre d'exploitations certifiées «Haute Valeur Environnementale» (sigle HVE) augmente de manière exponentielle (5 399 exploitations certifiées au 1^{er} janvier 2020 contre 2 272 exploitations au 1^{er} juillet 2019 et 1 518 exploitations au 1^{er} janvier 2019).



IFS ET BRC

Les certifications IFS (International Featured Standard) et BRC (British Retail Consortium) sont des référentiels d'audit mis en place par la grande distribution pour permettre la délégation de leurs audits fournisseurs à des organismes tierces-parties et ce afin d'assurer la maîtrise de la sécurité des denrées alimentaires et surveiller le niveau qualitatif des fabricants de produits à marque distributeur et/ou de produits premier prix. Les certifications IFS et BRC ont été créés afin de :

- Fournir des produits sains au consommateur.
- Garantir la sécurité des aliments au distributeur.
- Répondre aux exigences de la réglementation communautaire en matière d'hygiène.



ISO 22000 ET HACCP

Destinée à tous les acteurs de la chaîne agroalimentaire, la certification ISO 22000 est un outil de gestion des risques. Elle garantit la sécurité des aliments, la fourniture de produits sûrs aux consommateurs. Elle intègre les principes de la norme HACCP afin de répondre aux exigences de la réglementation communautaire en matière d'hygiène.

L'HACCP (Hazard Analysis and Critical Control Point) est un système d'analyse des dangers et points critiques pour leur maîtrise. C'est une méthode de maîtrise de la sécurité sanitaire des denrées alimentaires élaborée aux États-Unis par un laboratoire dépendant de la NASA, pour le programme APOLLO, dont l'objectif est la prévention, l'élimination ou la réduction à un niveau acceptable de tout danger biologique, physique, chimique et allergène. Pour ce faire, la démarche consiste en une analyse des dangers permettant la mise en place de points critiques et la maîtrise ces derniers.



ISO 50001

La norme ISO 50001, publiée le 15 juin 2011 et mise à jour en 2018 par l'Organisation internationale de normalisation, est le fruit d'une collaboration entre 61 pays. Elle vise à l'amélioration de la performance énergétique de toute organisation. Sa mise en place est donc une source d'économie énergétique potentielle pour les entreprises. Les objectifs principaux de l'ISO 50001 sont de faire face à la rareté de l'énergie et à l'augmentation durable de son prix, tout en contribuant à la réduction des émissions de gaz à effet de serre.



ODD

Objectifs de Développement Durable (en anglais : Sustainable Development Goals) est couramment utilisé pour désigner les dix-sept objectifs établis par les États membres des Nations Unies et adoptés par l'ONU en septembre 2015 après deux ans de négociations incluant les gouvernements comme la société civile. Il définit des cibles à atteindre, communes à tous les pays engagés, à l'horizon 2030, ODD par ODD. Elles répondent aux objectifs généraux suivants : éradiquer la pauvreté sous toutes ses formes et dans tous les pays, protéger la planète et garantir la prospérité pour tous.



RSE ET ISO 26000

La Responsabilité Sociétale des Entreprises (en anglais Corporate Social Responsibility, CSR) désigne la prise en compte par les entreprises, des enjeux, sociaux et éthiques dans leurs activités. Les activités des entreprises sont ici entendues au sens large : activités économiques, interactions avec les parties prenantes internes (salariés, dirigeants, actionnaires) et externes (fournisseurs, clients, autres).

La RSE est souvent comprise comme la mise en œuvre dans l'entreprise des concepts de développement durable, qui intègrent trois piliers : environnemental, social, et économique.

La RSE s'articule autour de sept questions centrales de la norme ISO 26000. Cette norme, qui a pour but de guider les organismes dans la prise en charge des responsabilités sociétales, a pour ambition de présenter des lignes directrices pour tout type d'organisation cherchant à assumer la responsabilité des impacts de ses décisions et activités. Même si la dimension économique n'apparaît pas comme une question centrale, les moyens financiers propres à chaque organisation détermineront la priorité des actions à mettre en œuvre. Nous retrouvons là le lien avec le développement durable qui vise à l'équilibre des piliers environnementaux, sociaux et économiques.



SWOT

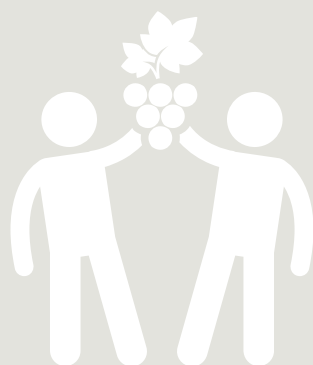
L'analyse ou matrice **SWOT** est un outil de stratégie d'entreprise permettant de déterminer les options offertes dans un domaine d'activité stratégique. Il vise à préciser les objectifs de l'entreprise ou du projet et à identifier les facteurs internes et externes favorables et défavorables à la réalisation de ces objectifs. SWOT a été décrit comme l'outil éprouvé de l'analyse stratégique. Les forces et les faiblesses sont souvent d'ordre interne, tandis que les opportunités et les menaces se concentrent généralement sur l'environnement extérieur.

SWOT est l'acronyme des quatre paramètres suivants :

- Strengths (Forces) : caractéristiques de l'entreprise qui lui donnent un avantage sur les autres.
- Weaknesses (Faiblesses) : caractéristiques de l'entreprise qui la désavantagent par rapport aux autres.
- Opportunities (Opportunités) : éléments de l'environnement que l'entreprise pourrait exploiter à son avantage.
- Threats (Menaces) : éléments de l'environnement qui pourraient causer des problèmes à l'entreprise.

La Commission Européenne définit l'analyse – ou la matrice – SWOT comme « un outil d'analyse stratégique. Il combine l'étude des forces et des faiblesses d'une organisation, d'un territoire, d'un secteur, etc, avec celle des atouts et des menaces de son environnement, afin d'aider à la définition d'une stratégie de développement. ».

Le rapport RSE du groupe Grands Chais de France
est consultable et téléchargeable sur le site
www.groupegcf.fr



Un grand merci à l'ensemble des parties prenantes
ayant œuvré à la rédaction de ce rapport.



Édité par Les Grands Chais de France
1 rue de la Division Leclerc, 67290 PETERSBACH
Ce rapport a été imprimé en très peu d'exemplaires papiers
afin de favoriser la version numérique téléchargeable sur notre site internet.
L'intégralité de ce rapport a été soumise à un organisme tiers indépendant
pour accréditation selon les dispositions légales en vigueur.

www.groupegcf.fr

CONSOMMER NOS MARQUES AVEC MODÉRATION